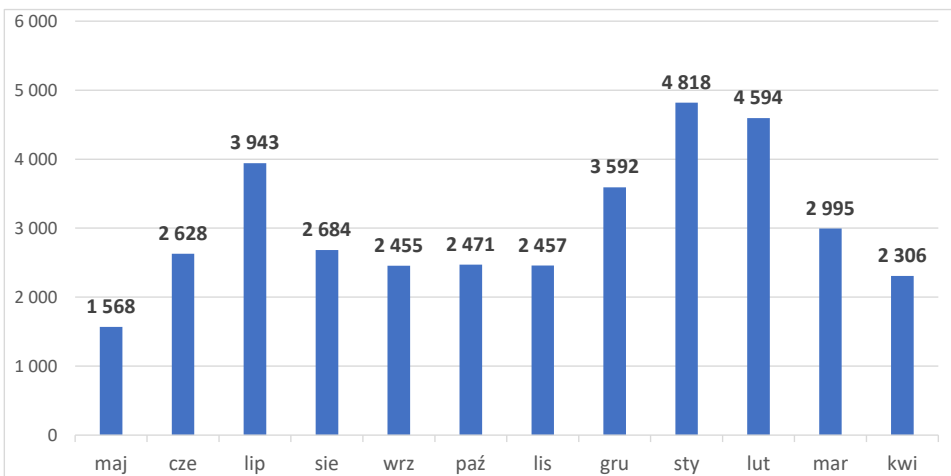


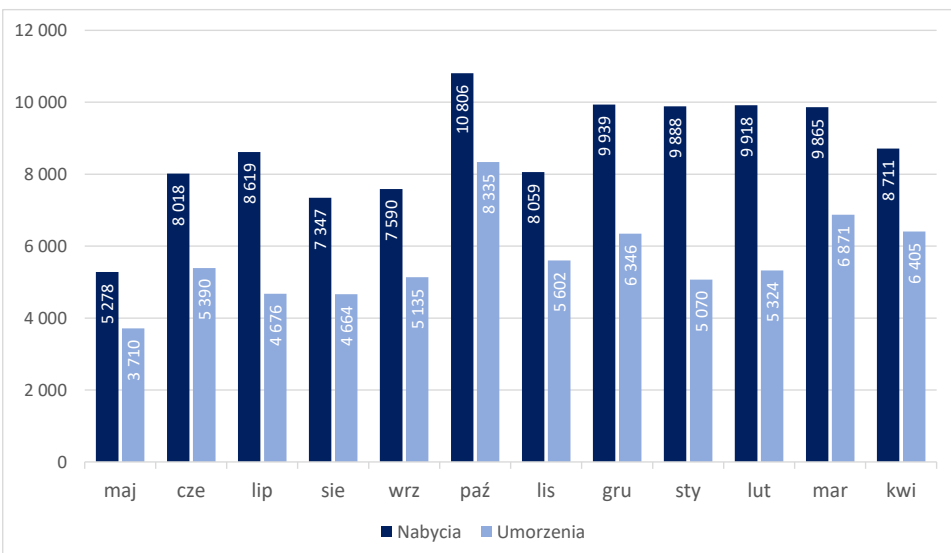
SALDO NABYĆ I UMORZEŃ



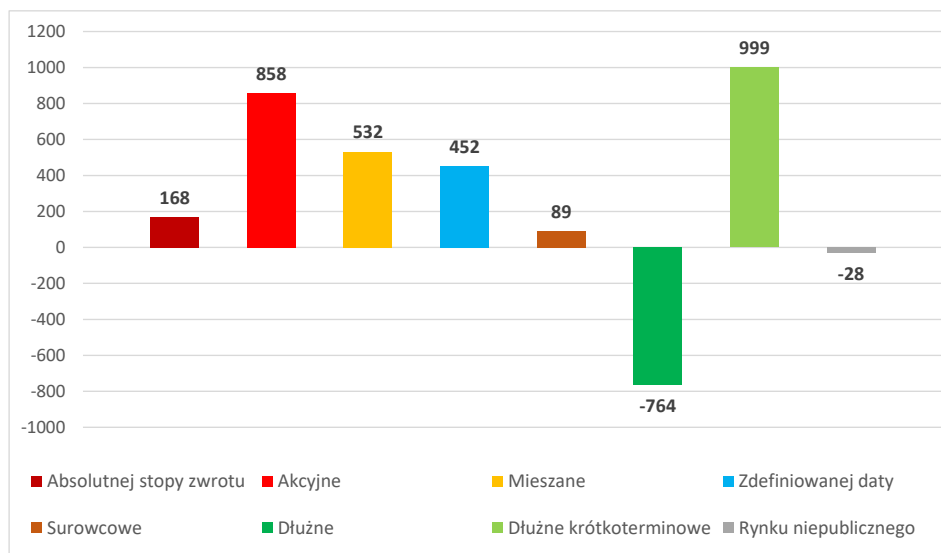
PONAD 300 MILIARDÓW ZŁOTYCH W FUNDUSZACH

- Od maja 2020 obserwujemy napływ nowego kapitału do funduszy inwestycyjnych. Po dwunastu miesiącach bilans wpłaconych środków przekroczył 36 miliardów złotych. Wartość aktywów po raz pierwszy w historii rynku funduszy inwestycyjnych osiągnęła poziom 300 miliardów złotych. W kwietniu inwestorzy sięgnęli po ryzykowniejsze rozwiązania lokując blisko 0,9 mld złotych w funduszach akcyjnych. Ponad 0,5 mld zainwestowali też w fundusze mieszane, które część aktywów lokują na giełdzie. Szczególnie cieszą napływy do funduszy zdefiniowanej daty, które pozwalają uczestnikom gromadzić dodatkowe środki na emeryturę - mówi Małgorzata Rusewicz, Prezes Zarządu IZFiA.

NABYCIA vs. UMORZENIA



SALDO W PODZIALE NA PROFILE INWESTYCYJNE



Profil inwestycyjny	Aktywa	Nabycia	Umorzenia	Saldo	Saldo M-1	Saldo YTD	Saldo 12M
Absolutnej stopy zwrotu	6 184	241	73	168	98	541	534
Akcyjne	32 415	2 007	1 148	858	490	2 668	3 369
uniwersalne	26 160	1 478	887	591	348	1 895	2 284
indeksowe	1 395	111	74	37	15	127	163
małych i średnich spółek	2 818	239	99	140	29	284	190
sektorowe	2 042	179	88	91	99	362	733
Mieszane	29 701	999	467	532	315	1 859	3 324
aktywnej alokacji i selektywne	2 150	162	27	136	80	355	513
zrównoważone	5 876	177	127	51	-7	153	225
stabilnego wzrostu	14 969	529	267	261	168	1 064	2 083
ochrony kapitału	158	1	1	0	-1	-2	-2
pozostałe	6 548	129	46	84	75	290	505
Zdefiniowanej daty	9 008	524	72	452	508	1 721	4 121
PPK	3 690	361	18	343	405	1 216	2 427
pozostałe	5 318	164	55	109	103	505	1 695
Surowcowe	1 818	181	92	89	57	223	632
Dłużne	65 204	2 177	2 942	-764	-82	2 887	13 003
uniwersalne	31 760	1 233	1 591	-358	48	2 144	8 987
skarbowe	16 335	392	639	-247	-268	358	3 898
korporacyjne	17 108	552	711	-159	138	385	118
Dłużne krótkoterminowe	55 643	2 535	1 536	999	1 678	4 922	11 823
uniwersalne	43 719	1 891	1 110	782	1 285	4 396	11 694
skarbowe	11 924	644	426	218	392	526	129
Rynku niepublicznego	102 075	47	75	-28	-69	-109	-296
SUMA	302 048	8 711	6 405	2 306	2 995	14 712	36 511

W odróżnieniu od poprzednich miesięcy w kwietniu 2021 fundusze udziałowe cieszyły się większą popularnością niż fundusze dłużne.

Pomimo +1 mld wpłaconych środków do funduszy **krótkoterminowych dłużnych**, to łącznie z funduszami **dłużnymi** bilans sprzedaży w tym segmencie rynku to +235 mln.

Blisko +0,9 mld wpłacono do funduszy **akcyjnych**. Najwięcej pozyskały fundusze **uniwersalne** (+0,6 mld) oraz **małych i średnich spółek** (+140 mln).

Ponad +0,5 mld inwestorzy wpłacili do funduszy **mieszanych**. Największy udział w wynikach sprzedaży miały fundusze **stabilnego wzrostu** (+261 mln), których aktywa stanowią połowę wartości funduszy mieszanych.

Niemal +0,5 mld pozyskały w kwietniu fundusze **zdefiniowanej daty**. Do funduszy działających w ramach Pracowniczych Planów Kapitałowych (**PPK**) wpłynęło +343 mln. a do **pozostałych** +109 mln. Na koniec kwietnia 2021 udział funduszy zdefiniowanej daty w rynku funduszy kapitałowych wyniósł 4,5%.

Kolejny udany miesiąc dla funduszy **surowcowych** (+89 mln).

Nie słabnie popyt na fundusze **absolutnej stopy zwrotu**. W kwietniu zainwestowane w nie +168 mln, a od początku roku już ponad +0,5 mld.

Rynek	Aktywa	Nabycia	Umorzenia	Saldo	Saldo M-1	Saldo YTD	Saldo 12M
Fundusze rynku kapitałowego	199 972	8 664	6 330	2 334	3 064	14 821	36 806
Fundusze rynku niepublicznego	102 075	47	75	-28	-69	-109	-296
SUMA	302 048	8 711	6 405	2 306	2 995	14 712	36 511

Fundusze dłużne wg profilu	Aktywa	Nabycia	Umorzenia	Saldo	Saldo M-1	Saldo YTD	Saldo 12M
uniwersalne	75 479	3 124	2 701	423	1 333	6 539	20 681
skarbowe	28 259	1 036	1 065	-29	125	884	4 027
korporacyjne	17 108	552	711	-159	138	385	118
SUMA	120 846	4 712	4 477	235	1 595	7 809	24 826

Fundusze akcyjne wg regionu	Aktywa	Nabycia	Umorzenia	Saldo	Saldo M-1	Saldo YTD	Saldo 12M
Asia_Pacific	450	31	41	-10	65	209	280
CEE_Countries	383	15	9	6	3	-29	-26
Developed_Markets	434	34	13	21	4	58	80
Domestic	18 574	681	494	187	-51	184	-157
Emerging_Markets	490	17	23	-6	0	14	34
European	1 333	96	45	51	22	91	103
Global	9 411	1 022	487	536	404	1 959	2 860
North_America	1 342	110	37	73	44	182	196
SUMA	32 415	2 007	1 148	858	490	2 668	3 369

Fundusze zdefiniowanej daty PPK	Aktywa	Nabycia	Umorzenia	Saldo	Saldo M-1	Saldo YTD	Saldo 12M
PPK 2020	1	0	0	0	0	0	0
PPK 2025	320	33	1	32	37	112	224
PPK 2030	464	47	1	45	52	157	314
PPK 2035	667	65	2	62	71	217	436
PPK 2040	733	70	3	67	78	238	478
PPK 2045	669	63	3	59	71	213	427
PPK 2050	478	45	4	42	53	153	305
PPK 2055	276	28	2	26	33	94	184
PPK 2060	81	10	1	9	11	31	58
PPK 2065	1	0	0	0	0	1	1
SUMA	3 690	361	18	343	405	1 216	2 427

W ramach funduszy dłużnych i krótkoterminowych dłużnych w kwietniu pozytywnym bilansem zakończyła się sprzedaż funduszy **uniwersalnych** (+423 mln). Z funduszy **korporacyjnych** i **skarbowych** środki wypłacano, odpowiednio -159 mln i -29 mln.

W kategorii funduszy akcyjnych w ujęciu regionalnym największy udział w sprzedaży miały fundusze **globalne** (+536 mln). Jako drugie przez inwestorów wybierane były fundusze **krajowe** (+187 mln). W perspektywie ostatnich dwunastu miesięcy inwestorzy również najchętniej wybierali fundusze o zasięgu globalnym (+2,9 mld).

Wszystkie dane w PLN mln. Kategoria funduszy rynku niepublicznego obejmuje fundusze private equity, sekurytyzacyjne oraz nieruchomości

Raport przygotowany przez Izbę Zarządzających Funduszami i Aktywami; <http://www.izfa.pl>

Data sporządzenia: 2021-05-17