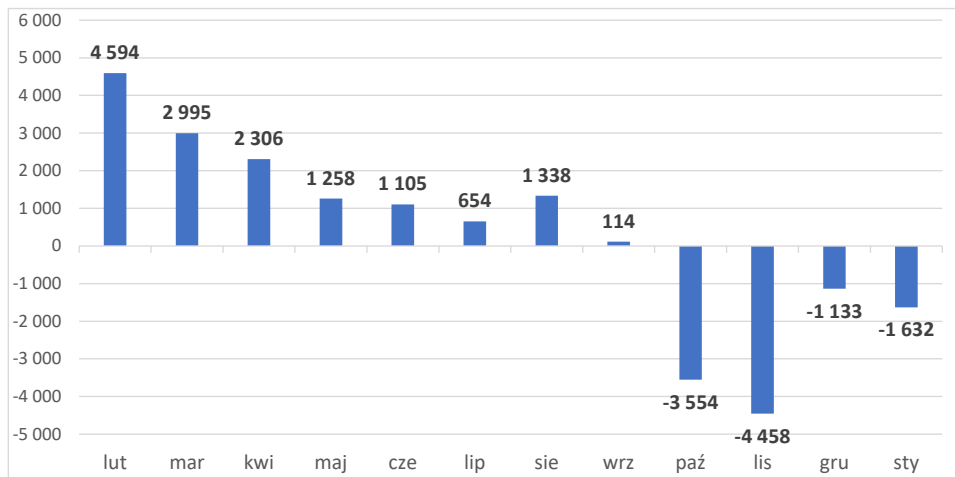
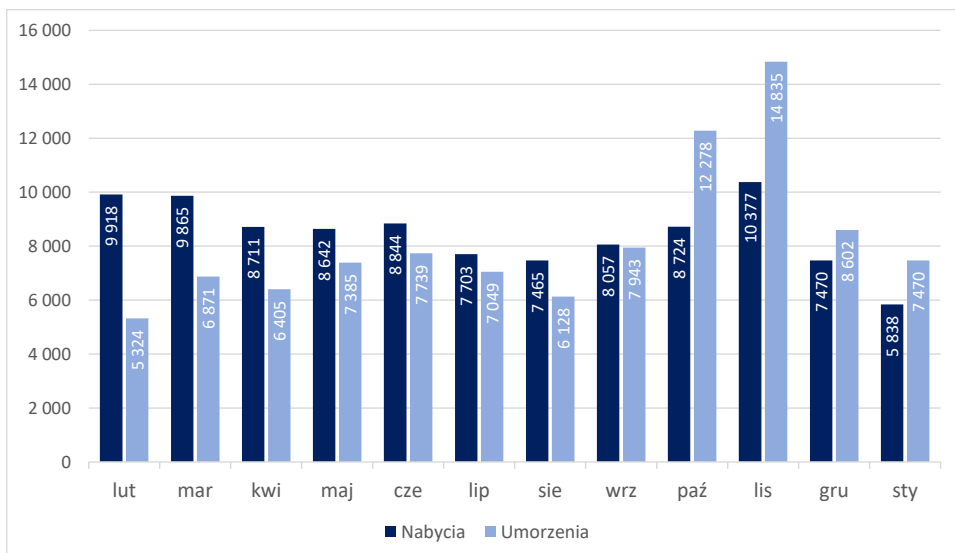


## SALDO NABYĆ I UMORZEŃ

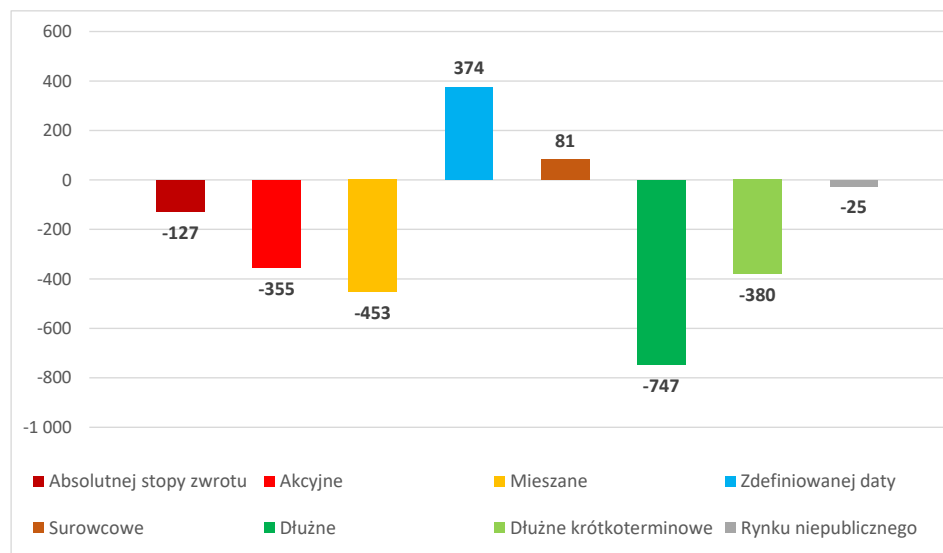


- W korelacji z niestabilną sytuacją na wschodzie Europy oraz wewnętrznymi problemami wynikającymi z wysokiej inflacji i wdrożeniem Polskiego Ładu rok 2022 rozpoczął się od odpływu kapitału z rynku funduszy inwestycyjnych. Ogólne poczucie braku stabilności może mieć wpływ na zachowania inwestorów, którzy wypłacali środki z większości kategorii funduszy. Pozytywny wyjątek stanowią fundusze surowcowe oraz zdefiniowanej daty, których aktywa rosną zasilane nowymi wpłatami - mówi Małgorzata Rusewicz, Prezes Zarządu IZFiA.

## NABYCIA vs. UMORZENIA



## SALDO W PODZIALE NA PROFILE INWESTYCYJNE



Profil inwestycyjny	Aktywa	Nabycia	Umorzenia	Saldo	Saldo M-1	Saldo YTD	Saldo 12M
<b>Absolutnej stopy zwrotu</b>	<b>6 090</b>	<b>63</b>	<b>190</b>	<b>-127</b>	<b>-73</b>	<b>-127</b>	<b>487</b>
<b>Akcyjne</b>	<b>37 480</b>	<b>2 035</b>	<b>2 389</b>	<b>-355</b>	<b>352</b>	<b>-355</b>	<b>6 246</b>
uniwersalne	30 391	1 518	1 650	-132	358	-132	4 874
indeksowe	1 900	271	237	34	53	34	501
małych i średnich spółek	2 947	122	254	-133	-95	-133	317
sektorowe	2 241	124	248	-124	36	-124	554
<b>Mieszane</b>	<b>30 820</b>	<b>518</b>	<b>971</b>	<b>-453</b>	<b>-298</b>	<b>-453</b>	<b>3 328</b>
aktywnej alokacji i selektywne	2 257	52	63	-11	-59	-11	361
zrównoważone	6 873	116	225	-109	13	-109	1 033
stabilnego wzrostu	15 899	245	534	-289	-216	-289	2 170
ochrony kapitału	141	0	1	-1	-1	-1	-12
pozostałe	5 650	105	148	-43	-35	-43	-224
<b>Zdefiniowanej daty</b>	<b>12 676</b>	<b>544</b>	<b>170</b>	<b>374</b>	<b>523</b>	<b>374</b>	<b>5 246</b>
PPK	6 712	391	41	350	347	350	3 980
pozostałe	5 964	152	128	24	176	24	1 266
<b>Surowcowe</b>	<b>2 828</b>	<b>189</b>	<b>108</b>	<b>81</b>	<b>46</b>	<b>81</b>	<b>1 234</b>
<b>Dłużne</b>	<b>53 127</b>	<b>1 096</b>	<b>1 843</b>	<b>-747</b>	<b>-667</b>	<b>-747</b>	<b>-8 653</b>
uniwersalne	22 619	302	943	-641	-501	-641	-6 213
skarbowe	12 391	322	425	-103	132	-103	-3 371
korporacyjne	18 117	473	476	-3	-298	-3	931
<b>Dłużne krótkoterminowe</b>	<b>47 042</b>	<b>1 383</b>	<b>1 763</b>	<b>-380</b>	<b>-836</b>	<b>-380</b>	<b>-3 736</b>
uniwersalne	36 167	910	1 272	-362	-803	-362	-3 539
skarbowe	10 875	472	491	-19	-33	-19	-197
<b>Rynku niepublicznego</b>	<b>106 417</b>	<b>11</b>	<b>36</b>	<b>-25</b>	<b>-181</b>	<b>-25</b>	<b>-566</b>
<b>SUMA</b>	<b>296 480</b>	<b>5 838</b>	<b>7 470</b>	<b>-1 632</b>	<b>-1 133</b>	<b>-1 632</b>	<b>3 586</b>

Po czternastu miesiącach napływów do funduszy **akcyjnych** w styczniu 2022 saldo było ujemne (-355 mln). W podobnym stopniu klienci wycofywali środki z funduszy **uniwersalnych** (-132 mln), **małych i średnich spółek** (-133 mln) oraz **sektorowych** (-124 mln). Z kolei kapitał napływał do funduszy **indeksowych** (+34 mln).

Inwestorzy wypłacali też kapitał zainwestowany w fundusze **mieszane** (-453 mln). Najwyższe odkupienia dotknęły funduszy **stabilnego wzrostu** (-289 mln) oraz **zrównoważonych** (-109 mln).

Saldo sprzedaży funduszy **zdefiniowanej daty** (+374 mln) w głównej mierze wynikało z wpłat do funduszy **PPK** (+350 mln).

Nie słabnie zainteresowanie funduszami **surowcowymi**. W styczniu wpłacono do nich +81 mln. Z funduszy **absolutnej stopy zwrotu** podobnie jak przed miesiącem kapitał był wypłacany (-127 mln).

W porównaniu do miesiąca poprzedniego wzmożły się umorzenia z funduszy **dłużnych** (-747 mln), natomiast wyhamowały w przypadku funduszy **dłużnych krótkoterminowych** (-380 mln).

Rynek	Aktywa	Nabycia	Umorzenia	Saldo	Saldo M-1	Saldo YTD	Saldo 12M
Fundusze rynku kapitałowego	190 063	5 827	7 434	-1 607	-952	-1 607	4 152
Fundusze rynku niepublicznego	106 417	11	36	-25	-181	-25	-566
<b>SUMA</b>	<b>296 480</b>	<b>5 838</b>	<b>7 470</b>	<b>-1 632</b>	<b>-1 133</b>	<b>-1 632</b>	<b>3 586</b>

Fundusze dłużne wg profilu	Aktywa	Nabycia	Umorzenia	Saldo	Saldo M-1	Saldo YTD	Saldo 12M
uniwersalne	58 786	1 212	2 215	-1 003	-1 303	-1 003	-9 752
skarbowe	23 267	794	916	-122	98	-122	-3 568
korporacyjne	18 117	473	476	-3	-298	-3	931
<b>SUMA</b>	<b>100 169</b>	<b>2 479</b>	<b>3 607</b>	<b>-1 128</b>	<b>-1 503</b>	<b>-1 128</b>	<b>-12 389</b>

Fundusze akcyjne wg regionu	Aktywa	Nabycia	Umorzenia	Saldo	Saldo M-1	Saldo YTD	Saldo 12M
Asia_Pacific	430	24	22	2	8	2	157
CEE_Countries	420	18	45	-27	-15	-27	30
Developed_Markets	659	24	64	-40	19	-40	191
Domestic	19 651	649	965	-316	-53	-316	25
Emerging_Markets	398	8	10	-2	-7	-2	-42
European	1 464	121	98	23	7	23	197
Global	12 843	1 084	1 059	25	350	25	5 229
North_America	1 615	107	126	-19	44	-19	458
<b>SUMA</b>	<b>37 480</b>	<b>2 035</b>	<b>2 389</b>	<b>-355</b>	<b>352</b>	<b>-355</b>	<b>6 246</b>

Fundusze zdefiniowanej daty PPK	Aktywa	Nabycia	Umorzenia	Saldo	Saldo M-1	Saldo YTD	Saldo 12M
PPK 2020	1	0	0	0	0	0	1
PPK 2025	603	38	2	36	35	36	395
PPK 2030	892	55	3	52	52	52	572
PPK 2035	1 253	73	6	67	68	67	761
PPK 2040	1 333	75	7	68	69	68	785
PPK 2045	1 179	64	9	55	57	55	659
PPK 2050	818	46	8	38	37	38	446
PPK 2055	478	29	5	24	21	24	268
PPK 2060	150	11	1	10	7	10	91
PPK 2065	4	1	0	1	1	1	3
<b>SUMA</b>	<b>6 712</b>	<b>391</b>	<b>41</b>	<b>350</b>	<b>347</b>	<b>350</b>	<b>3 980</b>

W styczniu utrzymał się odpływ kapitału z funduszy **dłużnych** (-1,1 mld). W przypadku funduszy **korporacyjnych** odkupienia wyhamowały do poziomu -3 mln. Na mniejszą skalę wycofywano się też z funduszy o profilu **uniwersalnym** (-1 mld). W przypadku funduszy **skarbowych** (-0,1 mld) sprzedaż była słabsza niż w grudniu.

Po raz pierwszy od października 2020 ujemna wartość sprzedaży funduszy **akcyjnych** (-355 mln). Na ten wynik złożyły się przede wszystkim odkupienia z funduszy **krajowych** (-316 mln). W mniejszym stopniu kapitał odpływał z funduszy **rynków rozwiniętych** (-40 mln), **krajów CEE** (-27 mln) i rynku **północnoamerykańskiego** (-19 mln). Dodatnim saldem miesiąc zakończyły fundusze o orientacji **globalnej** (+25 mln) i  **europejskiej** (+23 mln).

Sprzedaż funduszy **PPK** pozostała na zbliżonym poziomie (+350 mln) do wyników za poprzedni miesiąc.