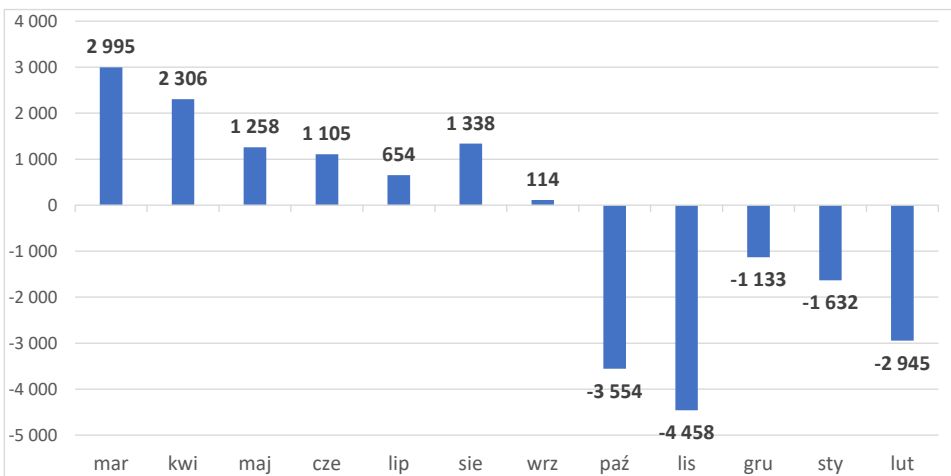
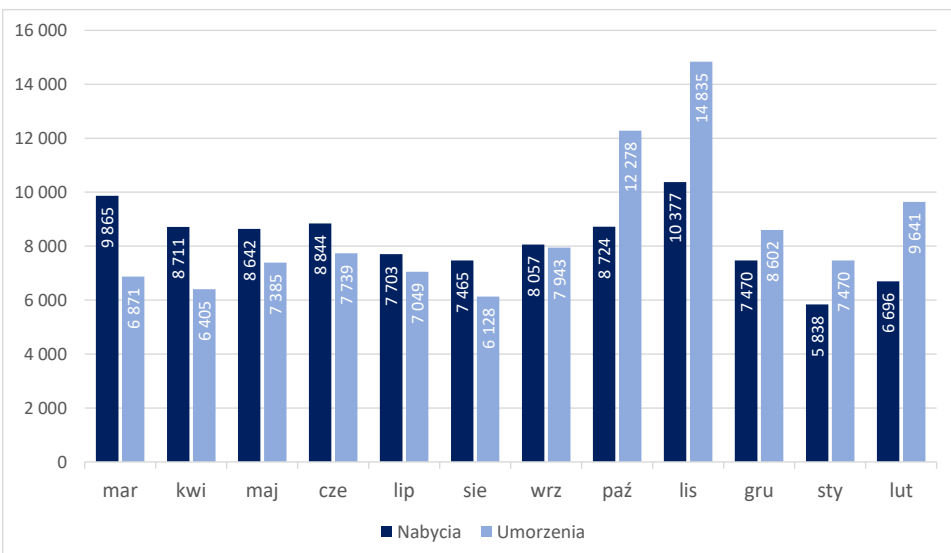


SALDO NABYĆ I UMORZEŃ

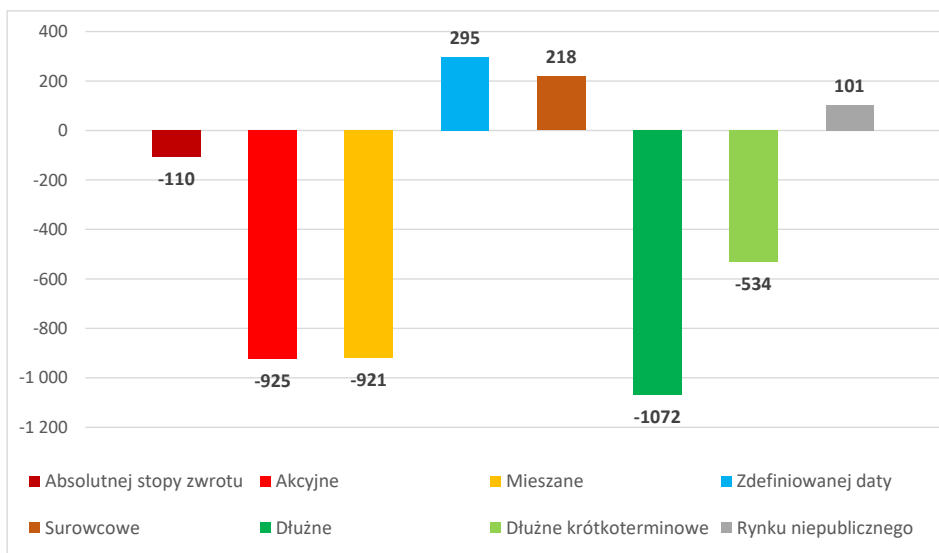


- W dniu 24 lutego stanęliśmy w obliczu nieuzasadnionej napaści militarnej Rosji na Ukrainę. Wojna w sąsiednim kraju wzbudziła ogólne poczucie niepewności, co znalazło odbicie na rynku finansowym. W efekcie rekordowo spadł kurs złotego, a ludzie zaczęli masowo wypłacać gotówkę. Był to też gorszy miesiąc na rynku funduszy inwestycyjnych. Pomimo odkupień z większości kategorii funduszy nie można jednak mówić o panice. Skala odkupień jest mniejsza niż choćby w październiku czy listopadzie 2021 i nieporównywalnie niższa niż w marcu 2020 po wybuchu pandemii Covid-19. Inwestorzy szukają bezpiecznej przystani na rynku surowców, czego beneficjentem na naszym rynku są fundusze surowcowe - mówi Małgorzata Rusewicz, Prezes Zarządu IZFiA.

NABYCIA vs. UMORZENIA



SALDO W PODZIALE NA PROFILE INWESTYCYJNE



Profil inwestycyjny	Aktywa	Nabycia	Umorzenia	Saldo	Saldo M-1	Saldo YTD	Saldo 12M
Absolutnej stopy zwrotu	5 852	93	203	-110	-127	-236	314
Akcyjne	34 269	1 550	2 475	-925	-355	-1 279	4 523
uniwersalne	27 981	1 214	1 788	-574	-132	-706	3 722
indeksowe	1 778	169	204	-35	34	-1	449
małych i średnich spółek	2 463	53	279	-227	-133	-359	20
sektorowe	2 046	114	203	-89	-124	-213	332
Mieszane	28 949	732	1 652	-921	-453	-1 374	1 889
aktywnej alokacji i selektywne	2 124	44	125	-81	-11	-92	235
zrównoważone	6 318	119	370	-251	-109	-360	731
stabilnego wzrostu	14 801	401	992	-591	-289	-880	1 230
ochrony kapitału	141	2	2	1	-1	0	-10
pozostałe	5 566	166	164	2	-43	-41	-298
Zdefiniowanej daty	12 576	476	181	295	374	669	5 180
PPK	6 703	356	47	309	350	659	4 064
pozostałe	5 873	121	135	-14	24	10	1 115
Surowcowe	3 299	426	207	218	81	299	1 414
Dłużne	51 686	1 430	2 501	-1 072	-747	-1 819	-11 234
uniwersalne	22 329	850	1 011	-161	-641	-802	-7 462
skarbowe	12 059	261	446	-185	-103	-288	-3 929
korporacyjne	17 299	319	1 045	-726	-3	-729	157
Dłużne krótkoterminowe	46 090	1 882	2 416	-534	-380	-914	-5 553
uniwersalne	35 369	1 393	1 828	-436	-362	-797	-5 293
skarbowe	10 721	489	587	-98	-19	-117	-260
Rynku niepublicznego	106 856	107	6	101	-25	76	-486
SUMA	289 577	6 696	9 641	-2 945	-1 632	-4 577	-3 953

Agresja zbrojna Rosji na Ukrainę wpłynęła na dużą zmienność na rynkach akcji całego świata. W lutym średnia miesięczna stopa zwrotu polskich funduszy uniwersalnych to -12%, a funduszy małych i średnich spółek to prawie -13%. Nie lepiej performowały liczne na polskim rynku fundusze globalne rynków rozwiniętych (-10%).

W korelacji z wynikami funduszy **akcyjnych** pozostawała ich sprzedaż (-0,9 mld). Najmocniej odczuły to aktywa funduszy **uniwersalnych** (-0,6 mld) oraz **akcji małych i średnich spółek** (-0,2 mld).

Na podobną skalę co z funduszy akcyjnych klienci wycofywali swoje inwestycje w fundusze **mieszane** (-0,9 mld). Najwięcej kapitału odpłynęło z funduszy **stabilnego wzrostu** (-0,6 mld) oraz **zrównoważonych** (-251 mln).

Dzięki wpłatom do funduszy **PPK** (+309 mln) ogólny bilans w kategorii funduszy **zdefiniowanej daty** utrzymał się na wysokim poziomie (+0,3 mld).

Sytuacja na Ukrainie przekłada się na popyt na surowce, co odzwierciedla się w postaci wyższych nabyć udziałów w funduszach **surowcowych** (+218 mln). Kapitał tracą z kolei fundusze **absolutnej stopy zwrotu** (-110 mln).

W lutym wzrosły odkupienia z funduszy **dłużnych** (-1,1 mld) oraz z **krótkoterminowych dłużnych** (-0,5 mld). Od początku roku ich łączna sprzedaż to -2,7 mld.

Rynek	Aktywa	Nabycia	Umorzenia	Saldo	Saldo M-1	Saldo YTD	Saldo 12M
Fundusze rynku kapitałowego	182 721	6 589	9 635	-3 047	-1 607	-4 654	-3 467
Fundusze rynku niepublicznego	106 856	107	6	101	-25	76	-486
SUMA	289 577	6 696	9 641	-2 945	-1 632	-4 577	-3 953

Fundusze dłużne wg profilu	Aktywa	Nabycia	Umorzenia	Saldo	Saldo M-1	Saldo YTD	Saldo 12M
uniwersalne	57 698	2 243	2 840	-596	-1 003	-1 599	-12 755
skarbowe	22 779	750	1 033	-283	-122	-405	-4 188
korporacyjne	17 299	319	1 045	-726	-3	-729	157
SUMA	97 776	3 312	4 917	-1 605	-1 128	-2 733	-16 787

Fundusze akcyjne wg regionu	Aktywa	Nabycia	Umorzenia	Saldo	Saldo M-1	Saldo YTD	Saldo 12M
Asia_Pacific	422	21	25	-4	2	-2	53
CEE_Countries	345	7	27	-20	-27	-47	43
Developed_Markets	628	29	43	-15	-40	-55	144
Domestic	17 509	514	903	-388	-316	-704	-447
Emerging_Markets	369	6	19	-12	-2	-14	-64
European	1 302	55	109	-54	23	-31	132
Global	12 124	849	1 247	-398	25	-373	4 281
North_America	1 570	69	101	-33	-19	-52	382
SUMA	34 269	1 550	2 475	-925	-355	-1 279	4 523

Fundusze zdefiniowanej daty PPK	Aktywa	Nabycia	Umorzenia	Saldo	Saldo M-1	Saldo YTD	Saldo 12M
PPK 2020	1	0	0	0	0	0	1
PPK 2025	624	35	3	32	36	68	407
PPK 2030	908	50	3	47	52	99	589
PPK 2035	1 256	67	6	61	67	129	782
PPK 2040	1 331	70	8	62	68	130	802
PPK 2045	1 159	59	11	48	55	104	667
PPK 2050	802	40	9	31	38	69	449
PPK 2055	470	25	6	19	24	43	271
PPK 2060	149	9	2	7	10	17	93
PPK 2065	4	0	0	0	1	1	4
SUMA	6 703	356	47	309	350	659	4 064

W lutym ujemny bilans sprzedaży funduszy **dłużnych** wyniósł -1,6 mld. Względem stycznia spadły odkupienia z funduszy **uniwersalnych** (-0,6 mld), ale zwiększyły się z funduszy **skarbowych** (-0,3 mld). Znacznie wzrosło również wycofywanie kapitału z funduszy **obligacji korporacyjnych** (-0,7 mld).

Drugi z rzędu miesiąc ujemnego salda sprzedaży funduszy **akcyjnych** (-0,9 mld). Inwestorzy wycofywali środki z funduszy **globalnych** (-0,4 mld), choć jeszcze w styczniu saldo było dodatnie. Nieco wzrosły odkupienia z funduszy o charakterze **krajowym** (-0,4 mld). Z pozostałych grup regionalnych funduszy akcyjnych kapitał również był wycofywany.

Wpływy kapitału do funduszy **PPK** utrzymują się na stabilnym poziomie. W lutym pozyskały one dodatkowe +309 mln.