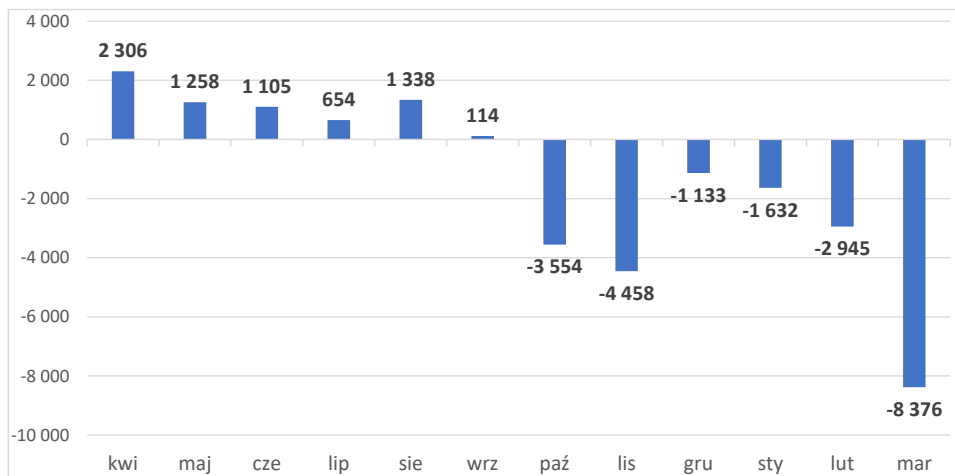
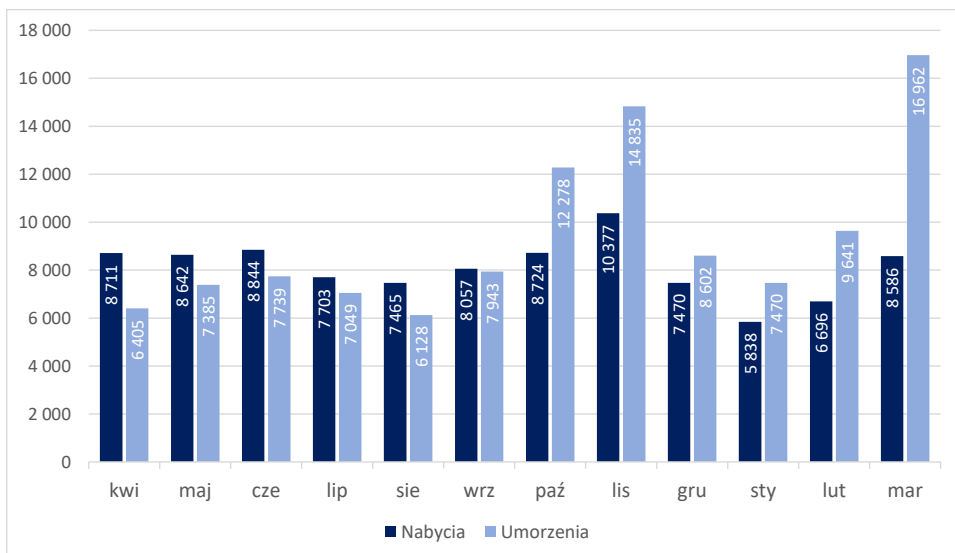


## SALDO NABYĆ I UMORZEŃ

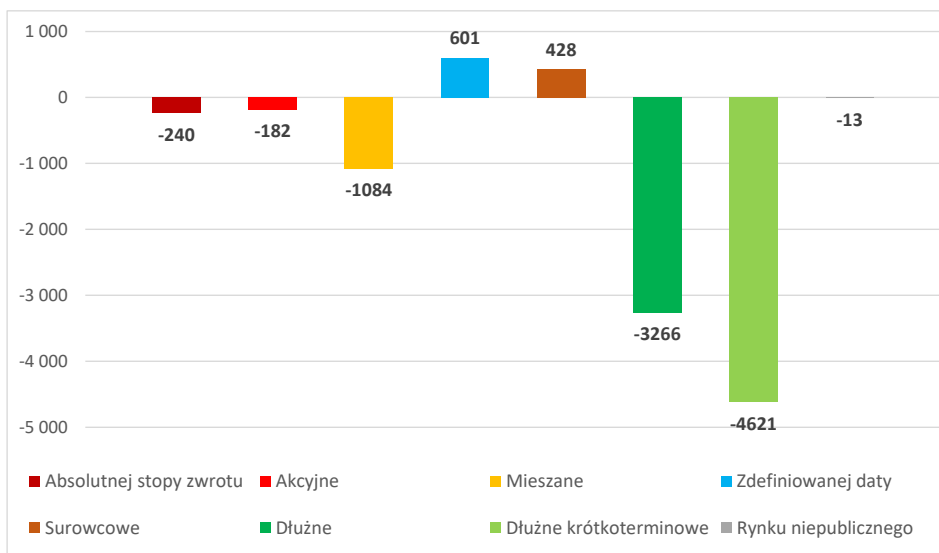


- Marzec był szóstym miesiącem odpływu kapitału z rynku funduszy inwestycyjnych. Na wyniki sprzedażowe dominujący wpływ wywiera sytuacja na rynku papierów dłużnych, gdzie rosnące rentowności przekładają się na spadek bieżących notowań funduszy, nie tylko dłużnych, ale i mieszanych. Większy optymizm widoczny był na rynkach akcji. Fundusze akcyjne odrabiały straty, a odkupienia znacznie wyhamowały. Rośnie znaczenie funduszy surowcowych oraz zdefiniowanej daty. W tych pierwszych klienci lokują coraz większe środki uznając je za bezpieczną przystań dla kapitału w warunkach dużej zmienności. Te drugie rosną dzięki systematycznym wpłatom, przede wszystkim w ramach PPK - mówi Małgorzata Rusewicz, Prezes Zarządu IZFiA.

## NABYCIA vs. UMORZENIA



## SALDO W PODZIALE NA PROFILE INWESTYCYJNE



Profil inwestycyjny	Aktywa	Nabycia	Umorzenia	Saldo	Saldo M-1	Saldo YTD	Saldo 12M
<b>Absolutnej stopy zwrotu</b>	<b>5 667</b>	<b>73</b>	<b>313</b>	<b>-240</b>	<b>-110</b>	<b>-477</b>	<b>-24</b>
<b>Akcyjne</b>	<b>35 145</b>	<b>2 500</b>	<b>2 682</b>	<b>-182</b>	<b>-925</b>	<b>-1 462</b>	<b>3 850</b>
uniwersalne	28 722	1 794	1 930	-135	-574	-841	3 238
indeksowe	1 841	227	211	16	-35	15	450
małych i średnich spółek	2 488	240	307	-67	-227	-426	-75
sektorowe	2 094	238	235	3	-89	-210	237
<b>Mieszane</b>	<b>27 682</b>	<b>600</b>	<b>1 684</b>	<b>-1 084</b>	<b>-921</b>	<b>-2 458</b>	<b>490</b>
aktywnej alokacji i selektywne	2 038	88	185	-97	-81	-190	58
zrównoważone	6 172	297	476	-180	-251	-540	559
stabilnego wzrostu	14 023	177	796	-619	-591	-1 499	443
ochrony kapitału	135	1	6	-5	1	-5	-15
pozostałe	5 315	38	221	-183	2	-224	-556
<b>Zdefiniowanej daty</b>	<b>13 160</b>	<b>873</b>	<b>272</b>	<b>601</b>	<b>295</b>	<b>1 270</b>	<b>5 272</b>
PPK	7 489	754	55	699	309	1 359	4 358
pozostałe	5 671	119	217	-98	-14	-88	914
<b>Surowcowe</b>	<b>3 949</b>	<b>1 212</b>	<b>783</b>	<b>428</b>	<b>218</b>	<b>727</b>	<b>1 786</b>
<b>Dłużne</b>	<b>47 205</b>	<b>1 699</b>	<b>4 965</b>	<b>-3 266</b>	<b>-1 072</b>	<b>-5 085</b>	<b>-14 418</b>
uniwersalne	20 595	1 050	2 213	-1 163	-161	-1 965	-8 673
skarbowe	11 049	243	793	-550	-185	-838	-4 211
korporacyjne	15 561	406	1 960	-1 553	-726	-2 282	-1 535
<b>Dłużne krótkoterminowe</b>	<b>40 784</b>	<b>1 576</b>	<b>6 196</b>	<b>-4 621</b>	<b>-534</b>	<b>-5 535</b>	<b>-11 851</b>
uniwersalne	31 162	1 066	4 923	-3 857	-436	-4 654	-10 435
skarbowe	9 623	510	1 273	-764	-98	-880	-1 416
<b>Rynku niepublicznego</b>	<b>108 554</b>	<b>53</b>	<b>66</b>	<b>-13</b>	<b>101</b>	<b>63</b>	<b>-430</b>
<b>SUMA</b>	<b>282 147</b>	<b>8 586</b>	<b>16 962</b>	<b>-8 376</b>	<b>-2 945</b>	<b>-12 954</b>	<b>-15 325</b>

W odróżnieniu od rynku obligacji na rynkach akcji w marcu nastąpiło poprawienie nastrojów, co spowodowało odrobienie części tegorocznych strat poniesionych przez fundusze **akcyjne**. W efekcie różnica między inwestorami wpłacającymi kapitał (+2,5 mld), a wypłacającymi (-2,7 mld) nie była relatywnie wysoka i wyniosła -182 mln. Ujemnym saldem zamknęła się sprzedaż funduszy **uniwersalnych** (-135 mln) oraz **akcji małych i średnich spółek** (-67 mln). Na niewielkim plusie zakończyły miesiąc fundusze **indeksowe** (+16 mln) i **sektorowe** (+3 mln).

Wzrosła skala odkupień z funduszy **mieszanych** (-1,1 mld) względem dwóch pierwszych miesięcy 2022 roku. Kapitał wypłacany jest z każdej grupy w tej kategorii. Kwotowo najwięcej straciły fundusze **stabilnego wzrostu** (-619 mln), **pozostałe** (-183 mln) oraz **zrównoważone** (-180 mln).

Fundusze **zdefiniowanej daty** pozyskały dodatkowe +0,6 mld, na co złożyło się +0,7 mld wpłacone do **PPK** oraz -0,1 mld wycofane z **pozostałych** funduszy w tej kategorii.

Coraz chętniej klienci TFI wybierają fundusze **surowcowe**, w które w marcu zainwestowali +428 mln. Przeciwnie decyzje podejmowali z kolei wobec funduszy **absolutnej stopy zwrotu** (-240 mln).

Narastającym spadkiem wycen funduszy **dłużnych** towarzyszą wysokie poziomy odkupień. Z najbardziej defensywnych funduszy **krótkoterminowych dłużnych** wycofano -4,6 mld. Aktywa funduszy **dłużnych** z powodu odkupień pomniejszyły się o -3,3 mld.

Rynek	Aktywa	Nabycia	Umorzenia	Saldo	Saldo M-1	Saldo YTD	Saldo 12M
Fundusze rynku kapitałowego	173 592	8 532	16 896	-8 363	-3 047	-13 017	-14 895
Fundusze rynku niepublicznego	108 554	53	66	-13	101	63	-430
<b>SUMA</b>	<b>282 147</b>	<b>8 586</b>	<b>16 962</b>	<b>-8 376</b>	<b>-2 945</b>	<b>-12 954</b>	<b>-15 325</b>

Fundusze dłużne wg profilu	Aktywa	Nabycia	Umorzenia	Saldo	Saldo M-1	Saldo YTD	Saldo 12M
uniwersalne	51 757	2 116	7 136	-5 020	-596	-6 619	-19 108
skarbowe	20 672	753	2 066	-1 313	-283	-1 718	-5 626
korporacyjne	15 561	406	1 960	-1 553	-726	-2 282	-1 535
<b>SUMA</b>	<b>87 989</b>	<b>3 275</b>	<b>11 161</b>	<b>-7 886</b>	<b>-1 605</b>	<b>-10 619</b>	<b>-26 269</b>

Fundusze akcyjne wg regionu	Aktywa	Nabycia	Umorzenia	Saldo	Saldo M-1	Saldo YTD	Saldo 12M
Asia_Pacific	403	32	44	-12	-4	-14	-24
CEE_Countries	353	27	27	0	-20	-48	40
Developed_Markets	611	35	64	-29	-15	-84	110
Domestic	18 284	1 000	1 095	-95	-388	-799	-491
Emerging_Markets	350	12	21	-9	-12	-23	-72
European	1 276	72	114	-42	-54	-72	68
Global	12 186	1 184	1 236	-51	-398	-424	3 826
North_America	1 682	137	82	56	-33	4	393
<b>SUMA</b>	<b>35 145</b>	<b>2 500</b>	<b>2 682</b>	<b>-182</b>	<b>-925</b>	<b>-1 462</b>	<b>3 850</b>

Fundusze zdefiniowanej daty PPK	Aktywa	Nabycia	Umorzenia	Saldo	Saldo M-1	Saldo YTD	Saldo 12M
PPK 2020	1	0	0	0	0	0	1
PPK 2025	681	72	4	69	32	136	438
PPK 2030	1 007	105	4	101	47	200	639
PPK 2035	1 401	137	7	130	61	259	842
PPK 2040	1 482	143	10	133	62	263	857
PPK 2045	1 301	125	12	113	48	216	708
PPK 2050	903	90	10	80	31	149	477
PPK 2055	535	60	7	53	19	96	291
PPK 2060	173	22	2	20	7	37	103
PPK 2065	5	1	0	1	0	2	4
<b>SUMA</b>	<b>7 489</b>	<b>754</b>	<b>55</b>	<b>699</b>	<b>309</b>	<b>1 359</b>	<b>4 358</b>

Trwa odwrót od funduszy obligacyjnych w każdej kategorii inwestycyjnej. Na marcowe saldo składa się kapitał wycofany z funduszy **uniwersalnych** (-5 mld), **skarbowych** (-1,3 mld) i **korporacyjnych** (-1,6 mld).

Ujemne saldo sprzedaży odnotowano w przypadku większości regionów, w które zaangażowane są fundusze akcyjne. Dominowały odkupienia na funduszach **krajowych** (-95 mln) i **globalnych** (-51 mln), chociaż nie są to istotne wartości w odniesieniu do wartości aktywów zgromadzonych w tych funduszach. Pozytywnie wyróżniły się fundusze **północnoamerykańskie**, którym powierzono +56 mln nowego kapitału.

Aktywa funduszy **PPK** pozyskały w marcu +0,7 mld. Na najwyższy w historii dopływ kapitału miała wpływ dopłata ze strony państwa, które raz w roku każdemu pracownikowi oszczędzającemu za pośrednictwem PPK wpłaca na rachunek 240 złotych.

Wszystkie dane w PLN mln. Kategoria funduszy rynku niepublicznego obejmuje fundusze private equity, sekurytyzacyjne oraz nieruchomości

Raport przygotowany przez Izbę Zarządzających Funduszami i Aktywami; <http://www.izfa.pl>

2022-04-14