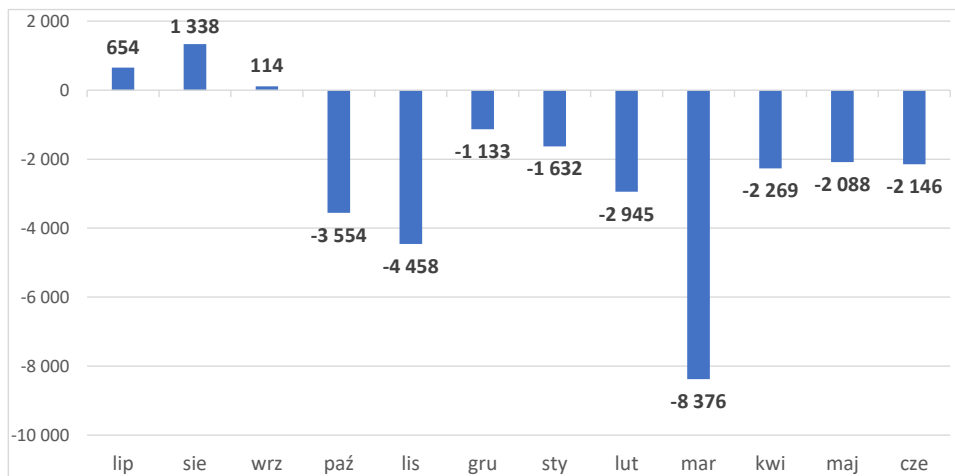
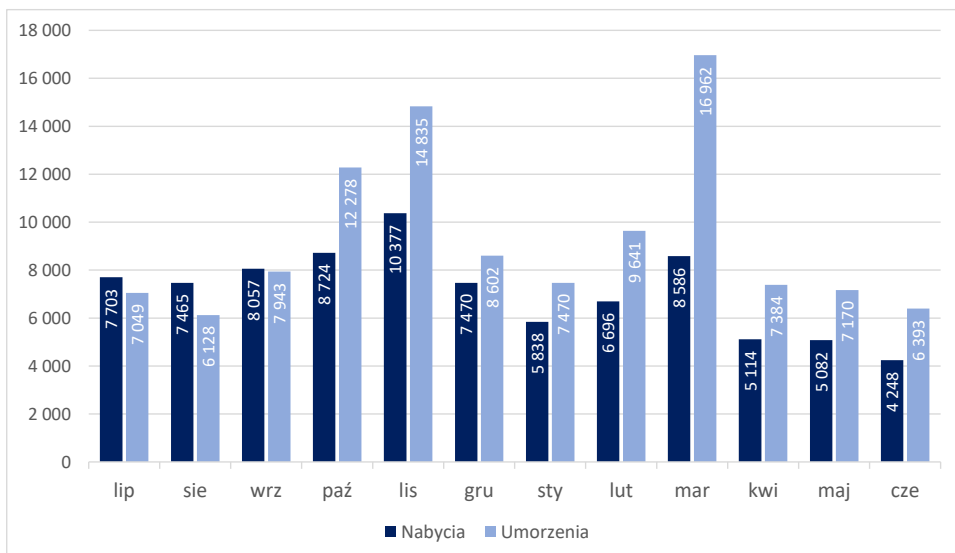


SALDO NABYĆ I UMORZEŃ

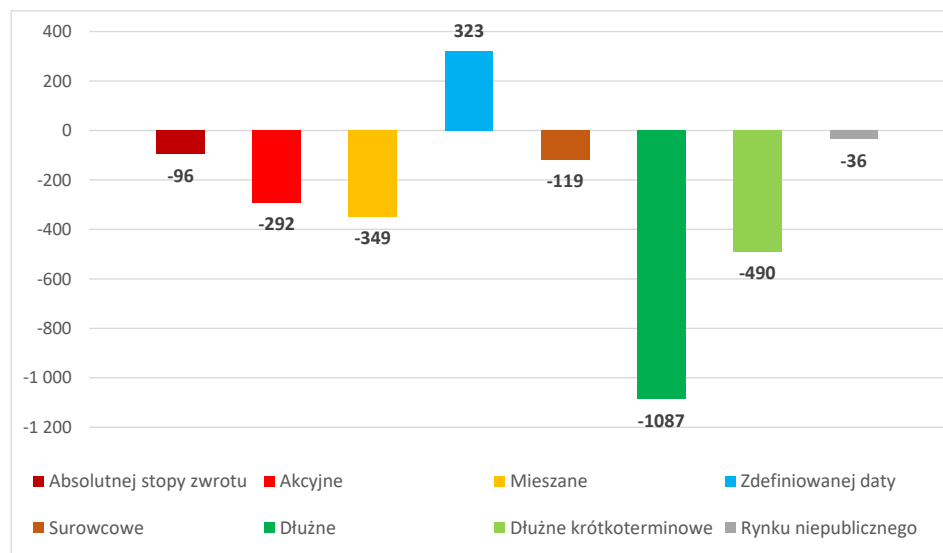


- Na rynku przewaga kapitału wypłacanego nad wpłacanym utrzymywała się przez ostatni kwartał na poziomie -2 mld miesięcznie. Do zakupu udziałów nie zachęcały ujemne stopy zwrotu osiągnięte przez fundusze. Dotyczy to większości funduszy niezależnie od prowadzonej polityki inwestycyjnej. Chęć ochrony kapitału skłania klientów do przenoszenia środków do coraz wyżej oprocentowanych depozytów bankowych - **mówi Małgorzata Rusewicz, Prezes Zarządu IZFiA.**

NABYCIA vs. UMORZENIA



SALDO W PODZIALE NA PROFILE INWESTYCYJNE



| Profil inwestycyjny | Aktywa | Nabycia | Umorzenia | Saldo | Saldo M-1 | Saldo YTD | Saldo 12M |
|--------------------------------|----------------|--------------|--------------|---------------|---------------|----------------|----------------|
| Absolutnej stopy zwrotu | 4 965 | 47 | 142 | -96 | -86 | -761 | -707 |
| Akcyjne | 29 299 | 909 | 1 201 | -292 | -281 | -1 829 | 1 043 |
| uniwersalne | 23 961 | 674 | 884 | -210 | -156 | -1 050 | 1 342 |
| indeksowe | 1 651 | 134 | 109 | 25 | -12 | 82 | 363 |
| małych i średnich spółek | 2 091 | 35 | 81 | -46 | -51 | -554 | -610 |
| sektorowe | 1 597 | 67 | 128 | -61 | -63 | -307 | -52 |
| Mieszane | 24 123 | 184 | 533 | -349 | -565 | -3 669 | -2 526 |
| aktywnej alokacji i selektywne | 1 694 | 23 | 58 | -35 | -52 | -304 | -406 |
| zrównoważone | 5 263 | 40 | 113 | -73 | -99 | -739 | 71 |
| stabilnego wzrostu | 12 132 | 113 | 288 | -175 | -310 | -2 206 | -1 086 |
| ochrony kapitału | 99 | 0 | 1 | -1 | -33 | -40 | -48 |
| pozostałe | 4 936 | 9 | 74 | -65 | -71 | -379 | -1 056 |
| Zdefiniowanej daty | 12 924 | 449 | 126 | 323 | 370 | 2 284 | 5 012 |
| PPK | 7 704 | 372 | 49 | 323 | 380 | 2 386 | 4 438 |
| pozostałe | 5 220 | 77 | 76 | 0 | -10 | -102 | 574 |
| Surowcowe | 3 331 | 293 | 412 | -119 | -3 | 551 | 1 281 |
| Dłużne | 42 307 | 1 031 | 2 119 | -1 087 | -1 015 | -8 279 | -15 021 |
| uniwersalne | 18 804 | 637 | 1 032 | -395 | -205 | -3 001 | -7 881 |
| skarbowe | 9 999 | 267 | 340 | -73 | -164 | -1 280 | -3 411 |
| korporacyjne | 13 505 | 127 | 746 | -619 | -646 | -3 997 | -3 729 |
| Dłużne krótkoterminowe | 38 199 | 1 241 | 1 731 | -490 | -508 | -7 801 | -15 097 |
| uniwersalne | 29 588 | 944 | 1 202 | -258 | -289 | -6 050 | -12 257 |
| skarbowe | 8 611 | 297 | 529 | -231 | -219 | -1 751 | -2 840 |
| Rynku niepublicznego | 107 182 | 94 | 130 | -36 | 0 | 47 | -480 |
| SUMA | 262 330 | 4 248 | 6 393 | -2 146 | -2 088 | -19 457 | -26 496 |

Utrzymał się poziom odkupień z funduszy **akcyjnych** (-0,3 mld). Wzrosła wartość wyłaconego kapitału z funduszy o profilu **uniwersalnym** (-0,2 mld). Dodatnia sprzedaż była natomiast udziałem funduszy **indeksowych** (+25 mln). Ogółem przez pierwsze sześć miesięcy 2022 roku z funduszy akcyjnych odpłynęło -1,8 mld.

Wyhamowały z kolei odpływy z funduszy **mieszanych** (-349 mln), chociaż jak przed miesiącem klienci wycofywali kapitał z każdej grupy w tej kategorii. W skali minionego półrocza z funduszy mieszanych wyłacono -3,7 mld.

Napływy do funduszy **zdefiniowanej daty** w czerwcu były nieco niższe (+0,3 mld).

Wzrosły odkupienia na funduszach **absolutnej stopy zwrotu** (-96 mln) oraz **surowcowych** (-119 mln) w porównaniu z danymi za maj. Po pierwszym półroczu bilans dla tych kategorii wyniósł odpowiednio -0,8 mld oraz +0,6 mld.

Poziom odkupień z funduszy **dłużnych** (-1,1 mld) i **krótkoterminowych dłużnych** (-0,5 mld) nie odbiegał znacząco od wyników za maj. Od początku roku z tej pierwszej kategorii wyłacono -8,3 mld, a z drugiej -7,8 mld.

| Rynek | Aktywa | Nabycia | Umorzenia | Saldo | Saldo M-1 | Saldo YTD | Saldo 12M |
|-------------------------------|----------------|--------------|--------------|---------------|---------------|----------------|----------------|
| Fundusze rynku kapitałowego | 155 148 | 4 154 | 6 263 | -2 110 | -2 088 | -19 503 | -26 016 |
| Fundusze rynku niepublicznego | 107 182 | 94 | 130 | -36 | 0 | 47 | -480 |
| SUMA | 262 330 | 4 248 | 6 393 | -2 146 | -2 088 | -19 457 | -26 496 |

| Fundusze dłużne wg profilu | Aktywa | Nabycia | Umorzenia | Saldo | Saldo M-1 | Saldo YTD | Saldo 12M |
|----------------------------|---------------|--------------|--------------|---------------|---------------|----------------|----------------|
| uniwersalne | 48 392 | 1 581 | 2 234 | -653 | -494 | -9 051 | -20 138 |
| skarbowe | 18 609 | 564 | 869 | -305 | -383 | -3 031 | -6 251 |
| korporacyjne | 13 505 | 127 | 746 | -619 | -646 | -3 997 | -3 729 |
| SUMA | 80 506 | 2 272 | 3 849 | -1 577 | -1 523 | -16 079 | -30 118 |

| Fundusze akcyjne wg regionu | Aktywa | Nabycia | Umorzenia | Saldo | Saldo M-1 | Saldo YTD | Saldo 12M |
|-----------------------------|---------------|------------|--------------|-------------|-------------|---------------|--------------|
| Asia_Pacific | 393 | 26 | 17 | 9 | 2 | -3 | -8 |
| CEE_Countries | 285 | 6 | 22 | -16 | -6 | -67 | -25 |
| Developed_Markets | 527 | 9 | 30 | -22 | -19 | -126 | 27 |
| Domestic | 15 373 | 411 | 487 | -77 | 14 | -868 | -1 116 |
| Emerging_Markets | 309 | 5 | 9 | -4 | -5 | -37 | -72 |
| European | 996 | 19 | 46 | -27 | -31 | -133 | -113 |
| Global | 10 034 | 407 | 533 | -126 | -198 | -559 | 2 117 |
| North_America | 1 381 | 25 | 55 | -30 | -38 | -36 | 233 |
| SUMA | 29 299 | 909 | 1 201 | -292 | -281 | -1 829 | 1 043 |

| Fundusze zdefiniowanej daty PPK | Aktywa | Nabycia | Umorzenia | Saldo | Saldo M-1 | Saldo YTD | Saldo 12M |
|---------------------------------|--------------|------------|-----------|------------|------------|--------------|--------------|
| PPK 2020 | 1 | 0 | 0 | 0 | 0 | 0 | 1 |
| PPK 2025 | 737 | 35 | 3 | 33 | 34 | 237 | 445 |
| PPK 2030 | 1 069 | 52 | 3 | 48 | 52 | 350 | 655 |
| PPK 2035 | 1 453 | 70 | 7 | 63 | 71 | 460 | 861 |
| PPK 2040 | 1 523 | 73 | 10 | 63 | 74 | 466 | 871 |
| PPK 2045 | 1 303 | 62 | 10 | 52 | 63 | 381 | 715 |
| PPK 2050 | 896 | 43 | 9 | 33 | 44 | 256 | 477 |
| PPK 2055 | 535 | 27 | 6 | 21 | 28 | 164 | 296 |
| PPK 2060 | 180 | 10 | 2 | 9 | 12 | 66 | 111 |
| PPK 2065 | 6 | 1 | 0 | 1 | 1 | 4 | 6 |
| SUMA | 7 704 | 372 | 49 | 323 | 380 | 2 386 | 4 438 |

Bilans sprzedaży funduszy **dłużnych** w czerwcu nie różnił się zbytnio od tego w maju i wyniósł blisko -1,6 mld. Podobnie rozłożone były też odpływy pomiędzy poszczególnymi grupami. Po pierwszym półroczu umorzenia w całej kategorii przekroczyły -16 mld.

Podobnie jak przed miesiącem wyglądała również sprzedaż funduszy **akcyjnych**, która zamknęła się saldem -0,3 mld. Nieco zmniejszyły się odkupienia z funduszy o zasięgu **globalnym** (-126 mln). Odkupienia pojawiły się też w przypadku funduszy **krajowych** (-77 mln).

Fundusze **PPK** pozyskały +0,3 mld kapitału w czerwcu. Ich bilans za pierwsze półrocze to +2,4 mld.

Wszystkie dane w PLN mln. Kategoria funduszy rynku niepublicznego obejmuje fundusze private equity, sekurytyzacyjne oraz nieruchomości

Raport przygotowany przez Izbę Zarządzających Funduszami i Aktywami; <http://www.izfa.pl>

2022-07-14