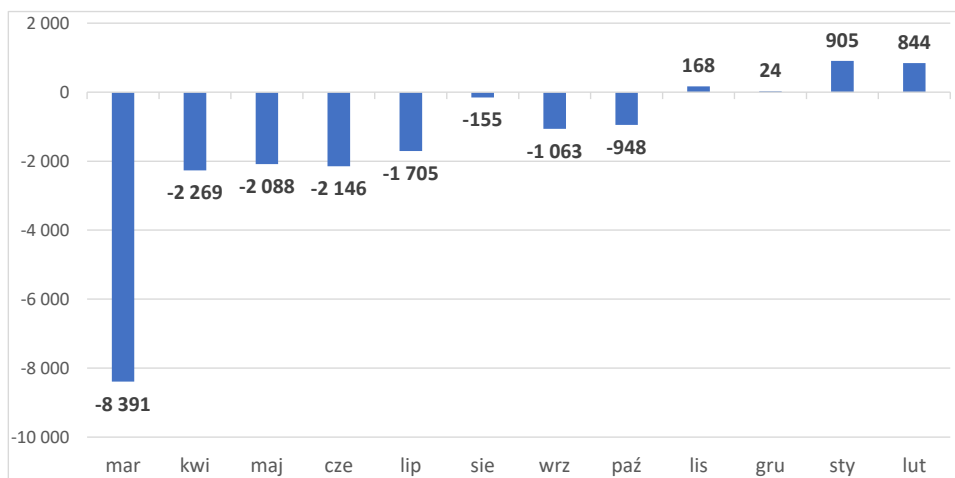
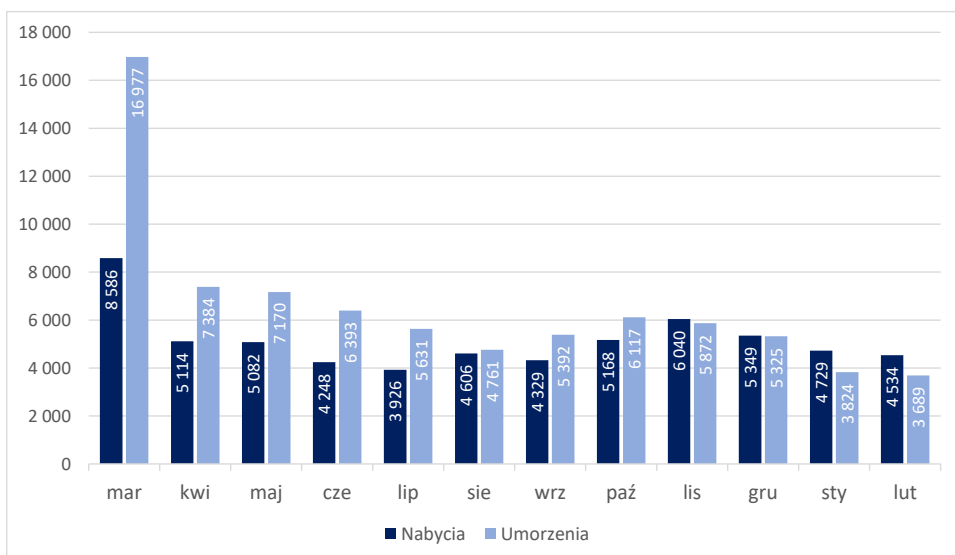


## SALDO NABYĆ I UMORZEŃ

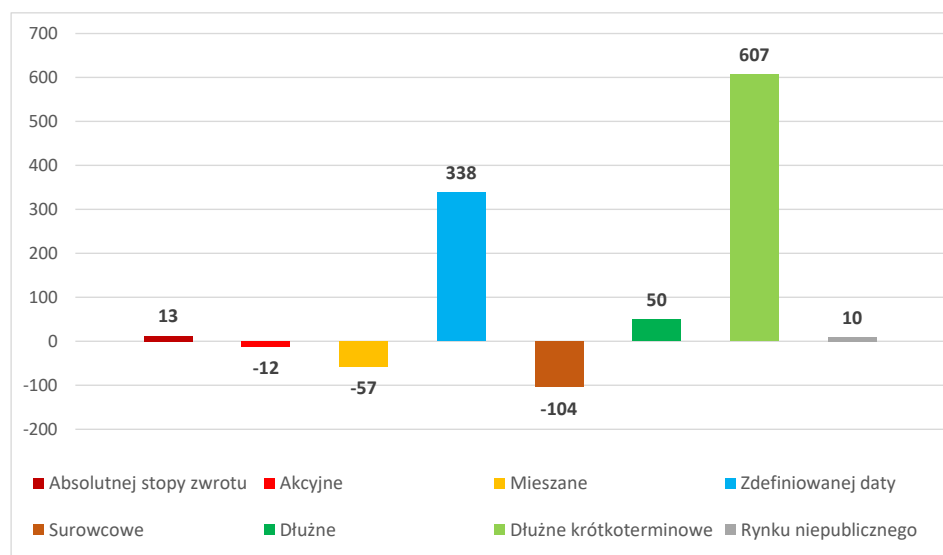


- W lutym na rynek funduszy inwestycyjnych nadal wpływał kapitał. Jest to już czwarty miesiąc z rzędu z dodatnim saldem nabyć i umorzeń. Podobnie jak w styczniu klienci najchętniej inwestowali w fundusze dłużne krótkoterminowe, zwłaszcza o uniwersalnym profilu inwestycyjnym. Kapitał pozyskiwały również fundusze zdefiniowanej daty. Z kolei na funduszach akcyjnych i mieszanych sprzedaż w ujęciu netto podobnie jak przed miesiącem pozostawała na stosunkowo niskim poziomie - mówi Małgorzata Rusewicz, Prezes Zarządu IZFiA.

## NABYCIA vs. UMORZENIA



## SALDO W PODZIALE NA PROFILE INWESTYCYJNE



Profil inwestycyjny	Aktywa	Nabycia	Umorzenia	Saldo	Saldo M-1	Saldo YTD	Saldo 12M
<b>Absolutnej stopy zwrotu</b>	<b>4 956</b>	<b>61</b>	<b>48</b>	<b>13</b>	<b>-10</b>	<b>3</b>	<b>-843</b>
<b>Akcyjne</b>	<b>31 126</b>	<b>747</b>	<b>760</b>	<b>-12</b>	<b>-2</b>	<b>-15</b>	<b>-1 330</b>
uniwersalne	25 577	568	587	-18	-21	-39	-854
indeksowe	1 721	61	73	-12	1	-11	14
małych i średnich spółek	2 213	60	52	8	10	18	-308
sektorowe	1 615	57	48	10	8	17	-182
<b>Mieszane</b>	<b>26 188</b>	<b>241</b>	<b>298</b>	<b>-57</b>	<b>22</b>	<b>-35</b>	<b>-1 980</b>
aktywnej alokacji i selektywne	3 139	47	49	-2	-3	-5	-339
zrównoważone	4 986	54	76	-22	34	12	-452
stabilnego wzrostu	11 689	122	142	-20	-4	-24	-1 845
ochrony kapitału	40	0	0	0	0	0	-100
pozostałe	6 335	18	30	-13	-5	-17	756
<b>Zdefiniowanej daty</b>	<b>17 418</b>	<b>502</b>	<b>164</b>	<b>338</b>	<b>405</b>	<b>743</b>	<b>4 791</b>
PPK	11 401	416	118	299	359	658	4 494
pozostałe	6 017	86	46	40	46	85	297
<b>Surowcowe</b>	<b>2 510</b>	<b>87</b>	<b>191</b>	<b>-104</b>	<b>-72</b>	<b>-176</b>	<b>-534</b>
<b>Dłużne</b>	<b>47 115</b>	<b>1 249</b>	<b>1 200</b>	<b>50</b>	<b>165</b>	<b>214</b>	<b>-7 237</b>
uniwersalne	24 470	749	732	17	67	83	-731
skarbowe	11 686	355	203	152	235	387	-141
korporacyjne	10 960	146	265	-119	-137	-256	-6 365
<b>Dłużne krótkoterminowe</b>	<b>38 692</b>	<b>1 636</b>	<b>1 028</b>	<b>607</b>	<b>403</b>	<b>1 011</b>	<b>-9 091</b>
uniwersalne	31 081	1 342	731	611	503	1 113	-5 885
skarbowe	7 611	293	297	-4	-99	-103	-3 206
<b>Rynku niepublicznego</b>	<b>105 073</b>	<b>11</b>	<b>1</b>	<b>10</b>	<b>-7</b>	<b>3</b>	<b>-599</b>
<b>SUMA</b>	<b>273 079</b>	<b>4 534</b>	<b>3 689</b>	<b>844</b>	<b>905</b>	<b>1 749</b>	<b>-16 823</b>

W lutym wartość sprzedaży funduszy osiągnęła wartość +844 mln, z czego +834 mln przypadło na fundusze rynku **kapitałowego**. Do funduszy rynku **niepublicznego** wpłacono +10 mln.

Ujemnymi saldami, ale o niedużych wartościach zamknęła się sprzedaż funduszy **akcyjnych** (-12 mln) i **mieszanych** (-57 mln).

Do funduszy **zdefiniowanej daty** wpłynęło +338 mln, z czego do **PPK** +299 mln, a do **pozostałych** +40 mln.

W lutym na pierwsze miejsce najlepiej sprzedających się funduszy awansowały fundusze **dłużne krótkoterminowe** (+607 mln) z dominującą pozycją funduszy o profilu **uniwersalnym** (+611 mln).

Wynik funduszy **dłużnych** (+50 mln) został osłabiony odpływami z funduszy **korporacyjnych** (-119 mln). Do funduszy **skarbowych** wpłynęło +152 mln, a do **uniwersalnych** +17 mln.

W lutym inwestorzy nadal wypłacali kapitał z funduszy **surowcowych** (-104 mln). Z kolei na funduszach **absolutnej stopy zwrotu** nastąpiło odwrócenie sytuacji i saldo było dodatnie (+13 mln).

Rynek	Aktywa	Nabycia	Umorzenia	Saldo	Saldo M-1	Saldo YTD	Saldo 12M
Fundusze rynku kapitałowego	168 006	4 523	3 689	834	912	1 746	-16 224
Fundusze rynku niepublicznego	105 073	11	1	10	-7	3	-599
<b>SUMA</b>	<b>273 079</b>	<b>4 534</b>	<b>3 689</b>	<b>844</b>	<b>905</b>	<b>1 749</b>	<b>-16 823</b>

Fundusze dłużne wg profilu	Aktywa	Nabycia	Umorzenia	Saldo	Saldo M-1	Saldo YTD	Saldo 12M
uniwersalne	55 550	2 091	1 463	627	569	1 197	-6 617
skarbowe	19 297	648	500	148	136	284	-3 346
korporacyjne	10 960	146	265	-119	-137	-256	-6 365
<b>SUMA</b>	<b>85 807</b>	<b>2 885</b>	<b>2 228</b>	<b>657</b>	<b>568</b>	<b>1 225</b>	<b>-16 328</b>

Fundusze akcyjne wg regionu	Aktywa	Nabycia	Umorzenia	Saldo	Saldo M-1	Saldo YTD	Saldo 12M
Asia_Pacific	407	18	16	2	5	6	22
CEE_Countries	320	2	4	-2	1	0	-27
Developed_Markets	535	8	15	-7	-1	-9	-102
Domestic	16 579	289	340	-51	9	-42	-451
Emerging_Markets	300	8	8	0	6	6	-31
European	1 058	41	20	21	-3	18	-162
Global	10 411	346	330	16	-18	-2	-595
North_America	1 517	36	26	10	-2	8	17
<b>SUMA</b>	<b>31 126</b>	<b>747</b>	<b>760</b>	<b>-12</b>	<b>-2</b>	<b>-15</b>	<b>-1 330</b>

Fundusze zdefiniowanej daty PPK	Aktywa	Nabycia	Umorzenia	Saldo	Saldo M-1	Saldo YTD	Saldo 12M
PPK 2020	2	0	0	0	0	0	1
PPK 2025	1 073	38	7	31	33	64	431
PPK 2030	1 592	56	9	48	51	99	655
PPK 2035	2 158	76	15	61	68	129	861
PPK 2040	2 249	80	20	59	70	129	877
PPK 2045	1 917	69	22	47	58	105	725
PPK 2050	1 303	48	22	27	38	65	479
PPK 2055	798	33	16	17	26	43	315
PPK 2060	294	14	6	8	13	22	138
PPK 2065	16	2	0	1	2	3	12
<b>SUMA</b>	<b>11 401</b>	<b>416</b>	<b>118</b>	<b>299</b>	<b>359</b>	<b>658</b>	<b>4 494</b>

Wartość sprzedaży i podział między kategoriami w przypadku funduszy **dłużnych** wyglądała bardzo podobnie jak w styczniu. W lutym wpłacono do nich +657 mln, a inwestorzy wybierali fundusze o profilu **uniwersalnym** (+627 mln) i **skarbowym** (+148 mln).

Ponownie niskim ujemnym saldem zamknęła się sprzedaż funduszy **akcyjnych** (-12 mln). Z funduszy inwestujących na rynku **krajowym** wyptacono -51 mln. Na drugim biegunie znalazły się fundusze rynków zagranicznych, zwłaszcza  **europejskie** (+20 mln), **globalne** (+16 mln) i **północnoamerykańskie** (+10 mln).

Do funduszy **PPK** wpłynęło +0,3 mld w ramach systematycznych wpłat.