

## AKTYWA funduszy inwestycyjnych

luty 2004

*Kolejny miesiąc rosną aktywa funduszy*

Wartość aktywów netto zarządzanych przez 17 towarzystw funduszy inwestycyjnych wzrosła w lutym o 1,7% (+572 mln PLN) do poziomu 34,4 mld PLN. Zmiana wartości i dynamika osiągnięte w ostatnim miesiącu były bardzo zbliżone do analogicznych parametrów ze stycznia bieżącego roku. Dzięki kolejnemu wzrostowi, wartość zgromadzonych w funduszach inwestycyjnych środków jest mniejsza od wrześniowego rekordu o -2,6%. Lutowe dane po raz pierwszy uwzględniają środki zebrane przez dwa fundusze mieszane TFI Kredyt Banku: KB Kapitał Plus i KB Dolar, do których trafiło łącznie 160 mln PLN.

### Aktywa netto w podziale na grupy

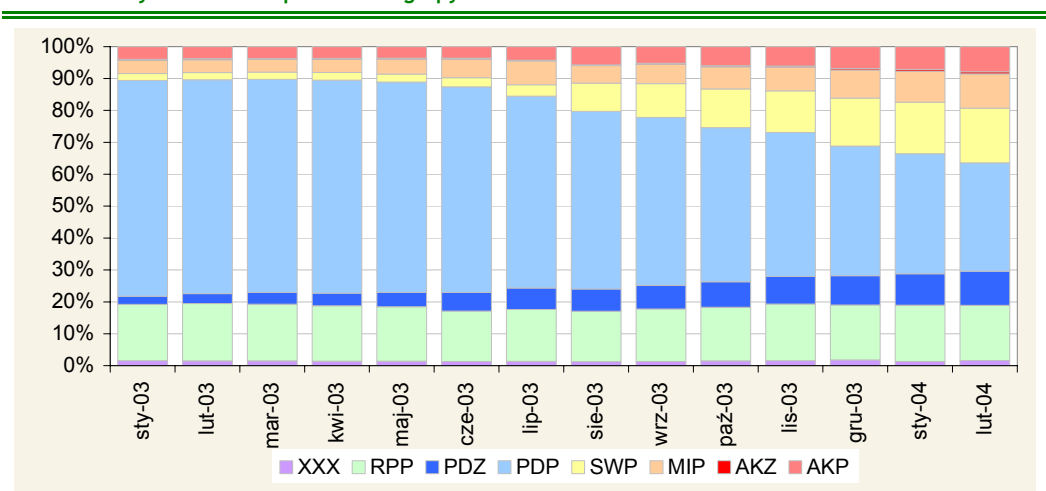
	sty 04	lut 04	zmiana
AKP	2 423 553 243	2 711 923 370	11,9%
AKZ	190 787 023	235 401 930	23,4%
MIP	3 280 554 804	3 684 730 288	12,3%
PDP	12 728 664 917	11 684 079 191	-8,2%
PDZ	3 321 087 896	3 660 938 587	10,2%
RPP	5 964 442 533	5 956 520 640	-0,1%
SWP	5 455 437 384	5 894 583 926	8,0%
XXX	444 579 762	552 631 128	24,3%
<b>Razem</b>	<b>33 809 107 562</b>	<b>34 380 809 060</b>	<b>1,7%</b>

Źródło: Analizy Online na podstawie raportów TFI oraz danych STFI

*Najwyższa dynamika w grupach AKZ i XXX*

W lutym najwyższa dynamika wzrostu aktywów wystąpiła w grupie pozostałych funduszy, głównie za sprawą środków skupionych w funduszu KB Kapitał Plus (104 mln PLN). Ponadto świetnie radziły sobie fundusze inwestujące aktywa na giełdach zagranicznych (+23,4%). Dwucyfrowe wzrosty wystąpiły również w funduszach MIP (stosujących mieszaną politykę inwestycyjną), AKP oraz zagranicznych papierów dłużnych (PDZ). Spadki aktywów wystąpiły w grupach kojarzonych z najbardziej bezpieczną formą lokowania. Ujemna zmiana środków w grupie RPP w dużej mierze wynika z zakończenia likwidacji funduszu Millennium Gwarantowany plus 20 (-130 mln PLN).

### Struktura aktywów netto w podziale na grupy



Źródło: Analizy Online na podstawie raportów TFI oraz danych STFI

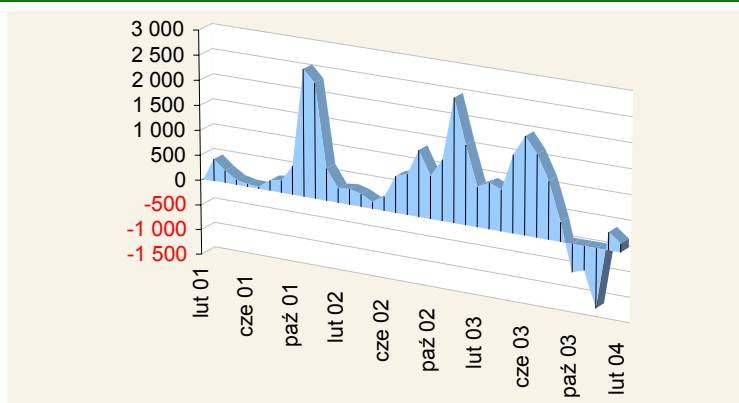
*Fundusze PDP zarządzają 1/3 ogółu środków*

Zgodnie z oczekiwaniami, luty przyniósł dalsze zmiany w strukturze aktywów netto, widzianych przez pryzmat polityki inwestycyjnej realizowanej przez poszczególne grupy funduszy. Spadek środków zgromadzonych w funduszach papierów dłużnych sprawił, że rynkowy udział największej z grup spadł o kolejne 360 pkt. bazowych i wyniósł równe 34%.

Fundusze inwestujące część środków na rynku akcji dysponują 1/3 aktywów TFI

Dynamiczny wzrost wartości zarządzanych środków przez fundusze z grup MIP i PDZ doprowadził do przekroczenia przez nie bariery 10% udziału w rynku funduszy inwestycyjnych ogółem. Do 17,1% wzrósł udział funduszy stabilnego wzrostu, kojarzonych z III filarem systemu emerytalnego. W sumie, w lutym, aktywa funduszy inwestujących choćby część portfela na rynku akcji (polskich i zagranicznych akcji, mieszane i stabilnego wzrostu) stanowiły już 34,4% łącznych środków powierzonych funduszom inwestycyjnym.

#### Saldo wpłat i umorzeń (mln PLN)

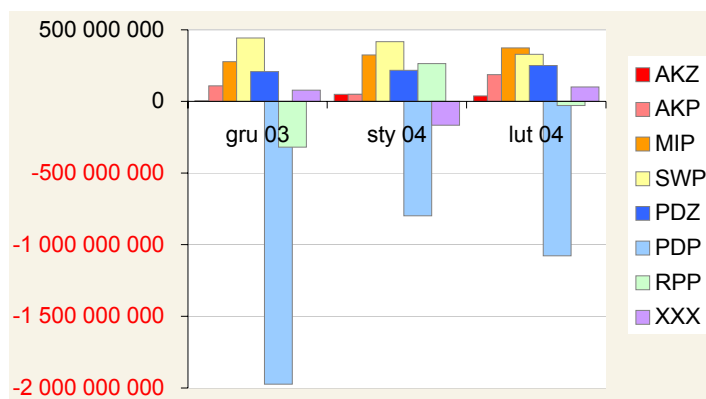


Źródło: Szacunki własne na podstawie informacji z TFI

Saldo wpłat i umorzeń znowu dodatnie

Szacowane przez nas na podstawie danych z TFI saldo wpłat i umorzeń do polskich funduszy inwestycyjnych było po raz kolejny z rzędu dodatnie i wyniosło +170 mln PLN. To wyraźnie mniej niż przed miesiącem, choć tym razem statystyki nie zaburzają likwidowane i otwierane fundusze - bilans wynikający z uwzględnienia nowych funduszy TFI Kredyt Banku i likwidowanego funduszu z Millennium TFI zawyża dane o 30 mln PLN.

#### Struktura napływu środków do funduszy inwestycyjnych



Źródło: Szacunki własne na podstawie informacji z TFI

Inwestorzy chętnie kierują środki do funduszy MIP i SWP

W lutym najwyższy poziom salda wpłat i umorzeń wystąpił w przypadku funduszy stosujących mieszaną politykę inwestycyjną (MIP). W grupie tej wartość nowych nabyć przewyższała wartość umarżanych jednostek o 372 mln PLN, czyli najwięcej od lipca 2003. Fundusze z grupy SWP będącej dotychczas liderem na rynku nabyć pozyskały 330 mln PLN, i był to drugi wynik lutego. Trzeci, +250 mln PLN, należał do zyskujących coraz większą popularność funduszy inwestujących w zagraniczne papiery dłużne. Niestety fundusze lokujące na krajowym rynku papierów dłużnych (grupa PDP) w dalszym ciągu są omijane przez inwestorów dość szerokim łukiem.

W lutym z funduszy tych wycofano kolejny 1 mld PLN, a dodatnie saldo wpłat i umorzeń wystąpiło w zaledwie 3 przypadkach (łącznie niespełna 7 mln PLN). Tym samym została przełamana pozytywna tendencja malejących wartości umorzeń w największej na polskim rynku pod względem wartości zgromadzonych środków grupie funduszy inwestycyjnych.

**Tomasz Publicewicz**    [tp@analizy.pl](mailto:tp@analizy.pl)  
**Marta Tomczyk**        [mt@analizy.pl](mailto:mt@analizy.pl)

*Niniejszy raport został przygotowany przy współpracy ze Stowarzyszeniem Towarzystw Funduszy Inwestycyjnych w Polsce.*

*Spółka Analizy Online jest niezależną firmą analityczną zajmującą się monitoringiem rynku polskich i zagranicznych funduszy inwestycyjnych i emerytalnych oraz analizą rynku polskich papierów dłużnych. W zakres analiz rynku funduszy wchodzi między innymi rankingi funduszy, ocena efektywności działań zarządzających oraz analiza ich wpływu na polski rynek finansowy.*

Niniejsze opracowanie zostało sporządzone wyłącznie w celu informacyjnym zgodnie z najlepszą wiedzą i starannością autorów. Dane wykorzystane przy tworzeniu opracowania pochodzą ze źródeł uważanych przez firmę Analizy Online Sp. z o.o. za wiarygodne i dokładne, lecz nie istnieje gwarancja, iż są one kompletne i odzwierciedlają stan faktyczny.

Opinie zawarte w niniejszym opracowaniu częściowo bazują na wartościach szacunkowych, wyznaczanych zgodnie z metodologią stosowaną przez Analizy Online Sp. z o.o., które mogą odbiegać od danych rzeczywistych.

Spółka Analizy Online Sp. z o.o. nie ponosi odpowiedzialności za ewentualne szkody spowodowane wykorzystaniem opinii i informacji zawartych w niniejszym opracowaniu. Niniejsze opracowanie jest przeznaczone do wyłącznego, własnego użytku Klientów spółki Analizy Online Sp. z o.o., którzy otrzymali je bezpośrednio od spółki Analizy Online Sp. z o.o.

Publikowanie niniejszego opracowania w prasie, internecie i innych środkach masowego przekazu w całości bądź w części, jak również przytaczanie zawartych w nim opinii wymaga pisemnej zgody spółki Analizy Online Sp. z o.o.