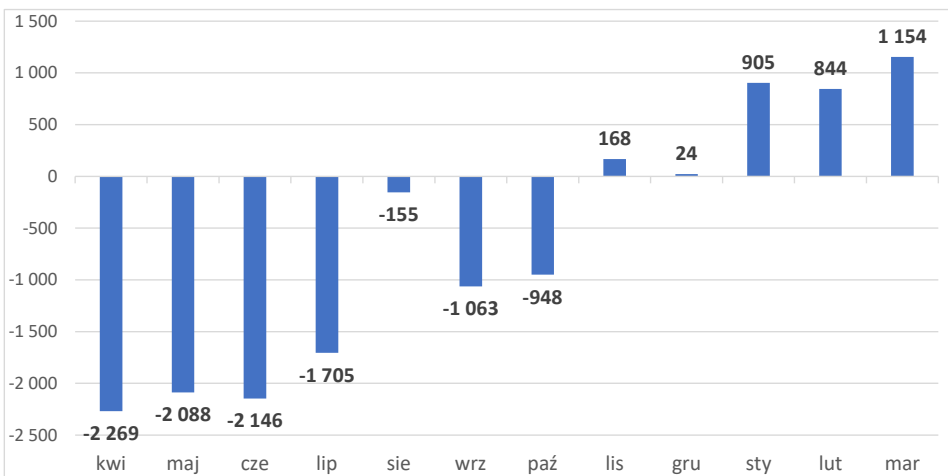
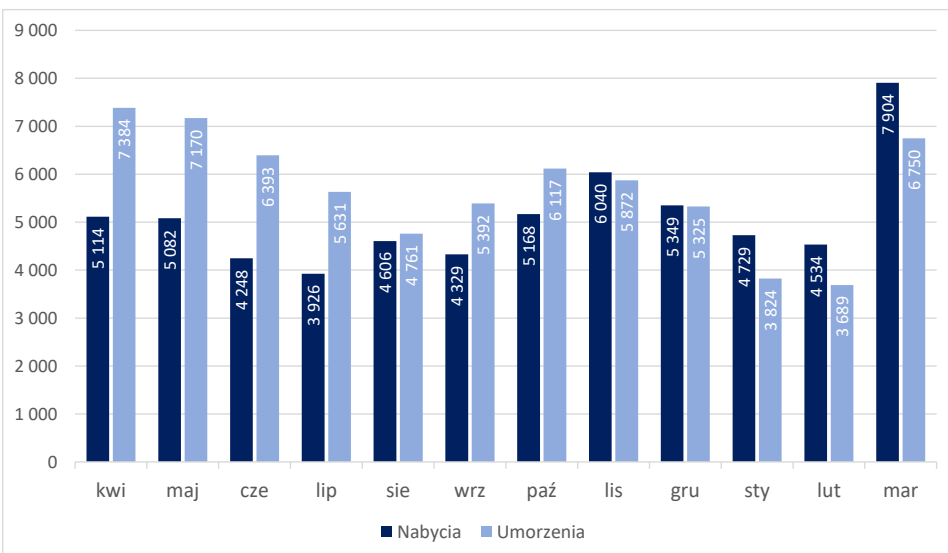


## SALDO NABYĆ I UMORZEŃ

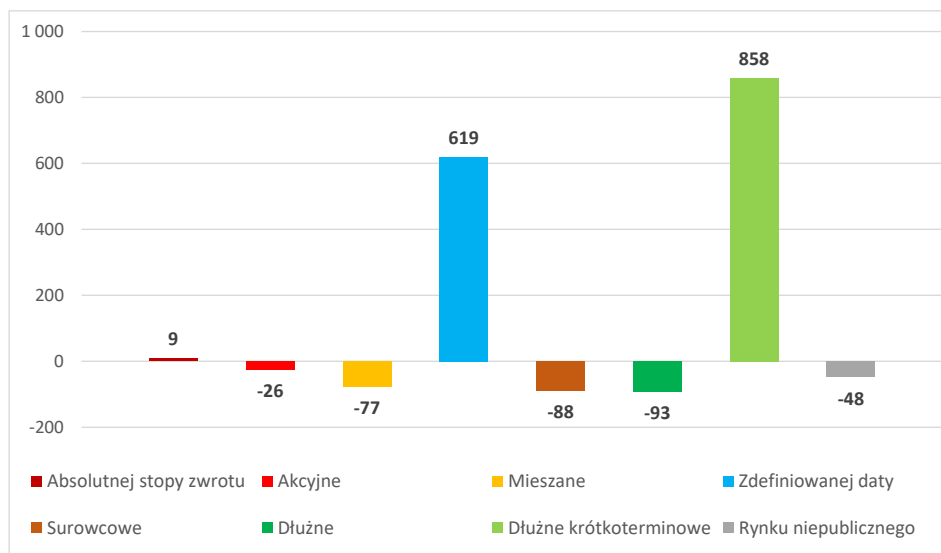


- W marcu mieliśmy do czynienia z kontynuacją ożywienia na rynku funduszy inwestycyjnych. Świadczy o tym nie tylko saldo nabyć i umorzeń, które zbliżyło się do poziomu +1,2 mld. Również kwota nabyć brutto o wartości +7,9 mld jest najwyższa od roku. Rozkład sprzedaży również nie odbiega od tego co działo się w poprzednich dwóch miesiącach. Klienci lokują gotówkę głównie w krótkoterminowych funduszach dłużnych. Obok tego rynek pozyskuje kapitał dzięki funduszom PPK. Sprzedaż netto w pozostałych kategoriach funduszy pozostaje na relatywnie niskim poziomie - **mówi Małgorzata Rusewicz, Prezes Zarządu IZFiA.**

## NABYCIA vs. UMORZENIA



## SALDO W PODZIALE NA PROFILE INWESTYCYJNE



Wszystkie dane w PLN mln. Kategoria funduszy rynku niepublicznego obejmuje fundusze private equity, sekurytyzacyjne oraz nieruchomości

Raport przygotowany przez Izbę Zarządzających Funduszami i Aktywami; <http://www.izfa.pl>

Profil inwestycyjny	Aktywa	Nabycia	Umorzenia	Saldo	Saldo M-1	Saldo YTD	Saldo 12M
<b>Absolutnej stopy zwrotu</b>	<b>5 028</b>	<b>105</b>	<b>96</b>	<b>9</b>	<b>13</b>	<b>12</b>	<b>-594</b>
<b>Akcyjne</b>	<b>30 709</b>	<b>1 017</b>	<b>1 043</b>	<b>-26</b>	<b>-12</b>	<b>-41</b>	<b>-1 174</b>
uniwersalne	25 009	713	765	-51	-18	-91	-770
indeksowe	1 764	112	84	28	-12	18	26
małych i średnich spółek	2 274	112	91	20	8	38	-221
sektorowe	1 662	80	103	-23	10	-6	-208
<b>Mieszane</b>	<b>26 997</b>	<b>372</b>	<b>449</b>	<b>-77</b>	<b>-57</b>	<b>-111</b>	<b>-973</b>
aktywnej alokacji i selektywne	3 165	55	62	-7	-2	-11	-248
zrównoważone	5 582	73	164	-91	-22	-79	-364
stabilnego wzrostu	11 943	233	199	34	-20	10	-1 192
ochrony kapitału	40	0	0	0	0	0	-95
pozostałe	6 266	12	25	-13	-13	-31	926
<b>Zdefiniowanej daty</b>	<b>18 198</b>	<b>906</b>	<b>286</b>	<b>619</b>	<b>338</b>	<b>1 362</b>	<b>4 809</b>
PPK	12 057	788	210	578	299	1 235	4 372
pozostałe	6 142	118	76	42	40	127	437
<b>Surowcowe</b>	<b>2 619</b>	<b>172</b>	<b>260</b>	<b>-88</b>	<b>-104</b>	<b>-264</b>	<b>-1 051</b>
<b>Dłużne</b>	<b>47 826</b>	<b>3 301</b>	<b>3 394</b>	<b>-93</b>	<b>50</b>	<b>122</b>	<b>-4 063</b>
uniwersalne	25 014	803	811	-8	17	75	423
skarbowe	12 127	2 348	2 145	203	152	590	612
korporacyjne	10 685	151	438	-288	-119	-544	-5 099
<b>Dłużne krótkoterminowe</b>	<b>39 877</b>	<b>2 027</b>	<b>1 169</b>	<b>858</b>	<b>607</b>	<b>1 869</b>	<b>-3 612</b>
uniwersalne	32 137	1 611	797	814	611	1 927	-1 215
skarbowe	7 740	416	372	45	-4	-58	-2 398
<b>Rynku niepublicznego</b>	<b>106 451</b>	<b>4</b>	<b>52</b>	<b>-48</b>	<b>10</b>	<b>-45</b>	<b>-620</b>
<b>SUMA</b>	<b>277 705</b>	<b>7 904</b>	<b>6 750</b>	<b>1 154</b>	<b>844</b>	<b>2 904</b>	<b>-7 278</b>

W marcu do funduszy inwestycyjnych wpłynęło prawie +1,2 mld nowego kapitału.

Salda sprzedaży funduszy **akcyjnych** i **mieszanych** pozostają na relatywnie niskim poziomie. W marcu wyniosły one odpowiednio -26 mln i -77 mln.

Fundusze **PPK** pozyskały w marcu +578 mln nowego kapitału. Regularnymi wpłatami są również zasilane pozostałe fundusze **zdefiniowanej daty** (+42 mln).

Marzec był też kolejnym udanym miesiącem dla zarządzających funduszami **krótkoterminowymi dłużnymi**. Większość ich sprzedaży (+858 mln) stanowiły wpłaty do funduszy o profilu **uniwersalnym** (+814 mln). Fundusze **skarbowe** pozyskały +45 mln.

Na minusie zamknął się bilans sprzedaży funduszy **dłużnych** (-93 mln). O ile fundusze o profilu **skarbowym** sprzedawały się dobrze (+203 mln), to na wyniku tej kategorii przeważały umorzenia z funduszy o profilu **korporacyjnym** (-288 mln).

Nie zmienia się trend panujący na funduszach **surowcowych** i kapitał nadal z nich ucieka (-88 mln). Na plusie ponownie zakończyła się sprzedaż funduszy **absolutnej stopy zwrotu** (+9 mln).

Rynek	Aktywa	Nabycia	Umorzenia	Saldo	Saldo M-1	Saldo YTD	Saldo 12M
Fundusze rynku kapitałowego	171 254	7 901	6 698	1 203	834	2 949	-6 658
Fundusze rynku niepublicznego	106 451	4	52	-48	10	-45	-620
<b>SUMA</b>	<b>277 705</b>	<b>7 904</b>	<b>6 750</b>	<b>1 154</b>	<b>844</b>	<b>2 904</b>	<b>-7 278</b>

Fundusze dłużne wg profilu	Aktywa	Nabycia	Umorzenia	Saldo	Saldo M-1	Saldo YTD	Saldo 12M
uniwersalne	57 151	2 414	1 608	805	627	2 002	-792
skarbowe	19 867	2 764	2 517	248	148	532	-1 785
korporacyjne	10 685	151	438	-288	-119	-544	-5 099
<b>SUMA</b>	<b>87 703</b>	<b>5 329</b>	<b>4 563</b>	<b>766</b>	<b>657</b>	<b>1 990</b>	<b>-7 676</b>

Fundusze akcyjne wg regionu	Aktywa	Nabycia	Umorzenia	Saldo	Saldo M-1	Saldo YTD	Saldo 12M
Asia_Pacific	417	37	30	7	2	13	41
CEE_Countries	305	6	8	-2	-2	-2	-29
Developed_Markets	540	8	11	-3	-7	-11	-76
Domestic	16 610	534	477	57	-51	15	-300
Emerging_Markets	304	8	10	-2	0	5	-24
European	1 048	40	48	-8	21	10	-128
Global	9 953	357	422	-65	16	-67	-609
North_America	1 532	26	37	-11	10	-4	-50
<b>SUMA</b>	<b>30 709</b>	<b>1 017</b>	<b>1 043</b>	<b>-26</b>	<b>-12</b>	<b>-41</b>	<b>-1 174</b>

Fundusze zdefiniowanej daty PPK	Aktywa	Nabycia	Umorzenia	Saldo	Saldo M-1	Saldo YTD	Saldo 12M
PPK 2020	2	0	0	0	0	0	1
PPK 2025	1 147	71	13	58	31	121	420
PPK 2030	1 697	106	19	87	48	186	641
PPK 2035	2 283	140	30	110	61	239	840
PPK 2040	2 373	147	38	109	59	238	853
PPK 2045	2 013	129	39	90	47	195	702
PPK 2050	1 367	94	34	60	27	125	459
PPK 2055	841	67	26	41	17	84	303
PPK 2060	315	31	11	20	8	42	139
PPK 2065	18	3	1	2	1	5	13
<b>SUMA</b>	<b>12 057</b>	<b>788</b>	<b>210</b>	<b>578</b>	<b>299</b>	<b>1 235</b>	<b>4 372</b>

Marzec był kolejnym udanym miesiącem w przypadku funduszy **dłużnych** (+0,8 mld). Klientów przyciągają fundusze o profilu **uniwersalnym** (+0,8 mld) oraz **skarbowym** (+0,25 mld). Z funduszy inwestujących w **obligacje korporacyjne** kapitał nadal odpływa (-0,3 mld).

Mimo dużych obrotów na rejestrach funduszy **akcyjnych** (zarówno nabycia, jak i umorzenia przekroczyły 1 mld), to saldo końcowe po raz kolejny w tym roku było niskie i wyniosło -26 mln. W marcu kapitał płynął głównie do funduszy **krajowych** (+57 mln). Z funduszy inwestujących na pozostałych rynkach kapitał był wypłacany, na czele z funduszami **globalnymi** (-65 mln).

Fundusze **PPK** pozyskały w marcu blisko +0,6 mld, a od początku roku ponad +1,2 mld.

Wszystkie dane w PLN mln. Kategoria funduszy rynku niepublicznego obejmuje fundusze private equity, sekurytyzacyjne oraz nieruchomości

Raport przygotowany przez Izbę Zarządzających Funduszami i Aktywami; <http://www.izfa.pl>

2023-04-14