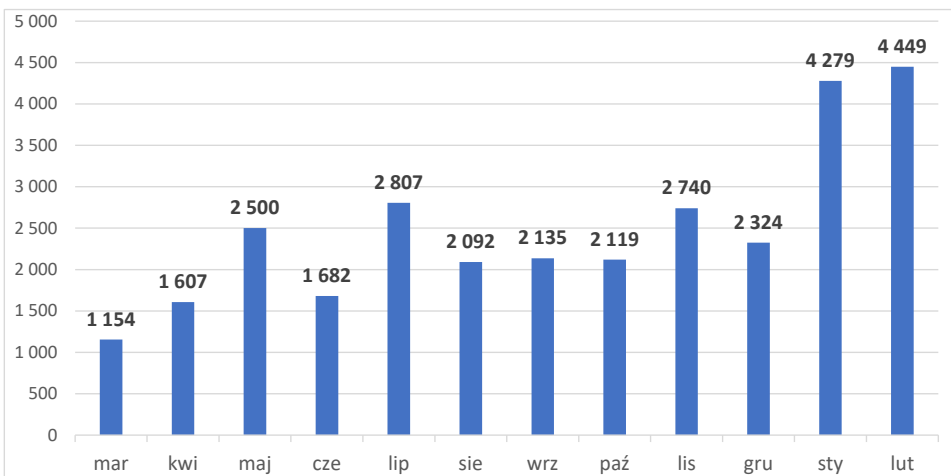
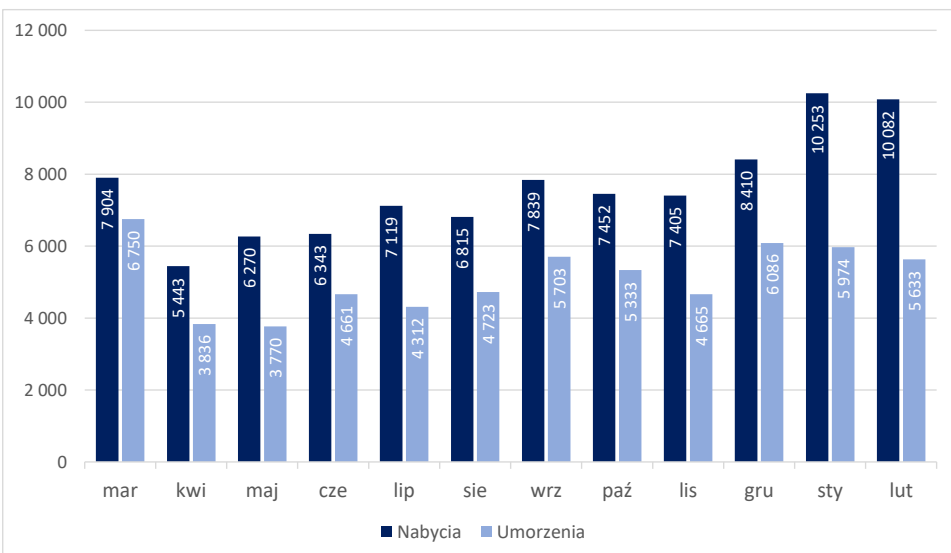


SALDO NABYĆ I UMORZEŃ

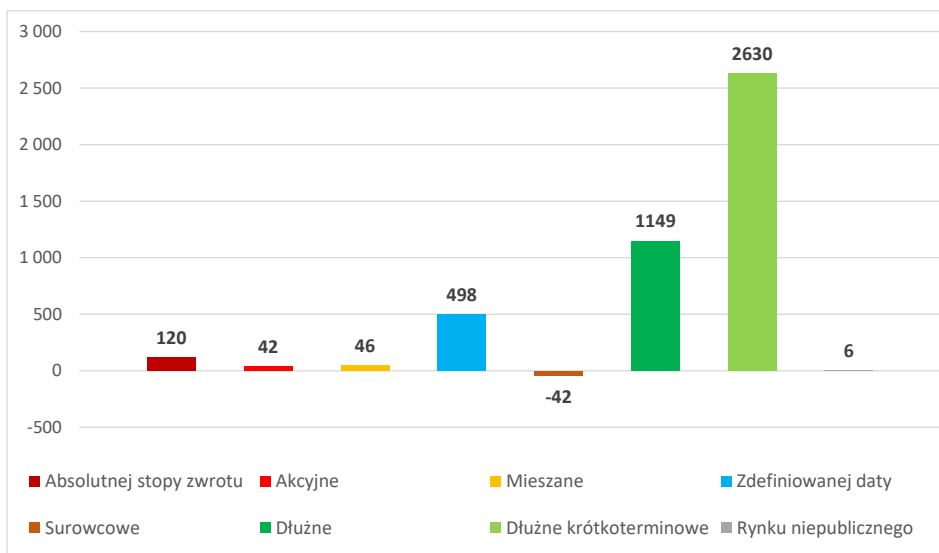


- Luty na rynku funduszy przyniósł dużo pozytywnych danych, pobitych zostało też kilka rekordów. Sprzedaż netto podobnie jak w styczniu przekroczyła 4 mld. Wyniki za luty są najwyższe na przestrzeni 3 ostatnich lat. Sprzedaż brutto od początku roku utrzymuje się powyżej 10 mld. Wartość aktywów wszystkich funduszy przebiła poziom 330 mld. Jednocześnie zachodzą zmiany w strukturze aktywów. Aktywa funduszy zdefiniowanej daty są już wyższe niż aktywa funduszy mieszanych. Wartość aktywów samych funduszy PPK, która wzrosła powyżej 20 mld, jest też już wyższa niż łączne aktywa funduszy zrównoważonych i stabilnego wzrostu - **mówi Małgorzata Rusewicz, Prezes Zarządu IZFiA.**

NABYCIA vs. UMORZENIA



SALDO W PODZIALE NA PROFILE INWESTYCYJNE



Profil inwestycyjny	Aktywa	Nabycia	Umorzenia	Saldo	Saldo M-1	Saldo YTD	Saldo 12M
Absolutnej stopy zwrotu	5 794	174	54	120	74	194	318
Akcyjne	37 926	1 482	1 440	42	-533	-491	-1 508
uniwersalne	30 518	996	1 063	-66	-419	-485	-1 740
indeksowe	2 240	194	139	55	-49	7	65
małych i średnich spółek	3 230	209	150	59	-15	44	254
sektorowe	1 938	82	88	-6	-50	-56	-87
Mieszane	28 730	405	359	46	34	80	-892
aktywnej alokacji i selektywne	3 211	70	53	16	23	39	43
zrównoważone	6 272	94	89	6	-18	-12	-265
stabilnego wzrostu	13 159	202	185	17	25	41	-581
ochrony kapitału	41	0	0	0	0	0	0
pozostałe	6 047	40	32	8	5	12	-89
Zdefiniowanej daty	29 336	732	234	498	527	1 025	7 354
PPK	20 447	602	163	439	452	891	5 496
pozostałe	8 889	130	71	58	76	134	1 858
Surowcowe	1 931	75	116	-42	-25	-66	-598
Dłużne	59 922	2 748	1 598	1 149	1 081	2 230	7 891
uniwersalne	30 293	1 094	700	394	296	690	3 603
skarbowe	14 591	381	329	52	116	167	1 443
korporacyjne	15 038	1 273	569	703	669	1 372	2 845
Dłużne krótkoterminowe	60 971	4 442	1 812	2 630	3 105	5 735	17 869
uniwersalne	47 150	2 821	1 170	1 652	1 815	3 467	12 295
skarbowe	13 820	1 620	642	978	1 290	2 268	5 573
Rynku niepublicznego	107 441	25	19	6	17	23	-543
SUMA	332 050	10 082	5 633	4 449	4 279	8 729	29 890

Sprzedaż funduszy w lutym była wyższa od sprzedaży za styczeń o 170 mln i wyniosła PLN +4,4 mld. Wyniki generują przede wszystkim fundusze dłuższe i w mniejszym stopniu fundusze zdefiniowanej daty.

Fundusze dłużne i krótkoterminowe dłużne pozyskały łącznie PLN +3,8 mld. Wartość ich aktywów przekroczyła 120 mld.

Pomimo nieco niższych wyników niż w styczniu, to i tak do funduszy **zdefiniowanej daty** wpłynęło PLN +0,5 mld. Kapitał pozyskany od początku roku to ponad PLN +1 mld.

Inwestorzy przychylniej spojrzeli na fundusze **akcyjne**, do których wpłacono PLN +42 mln. Największym powodzeniem cieszyły się fundusze **akcji małych i średnich spółek** (PLN +59 mln) oraz **indeksowe** (PLN +55 mln) w przeciwieństwie do **uniwersalnych**, z których wypłacono PLN -66 mln.

Utrzymują się niskie przepływy w kategorii funduszy **mieszanych**, do których wpłacono w lutym PLN +46 mln.

Kolejny pozytywny miesiąc za funduszami **absolutnej stopy zwrotu**, w które inwestorzy zainwestowali PLN +120 mln.

Trwają odkupienia jednostek funduszy **surowcowych**. W lutym kwota wypłat to PLN -42 mln.

Rynek	Aktywa	Nabycia	Umorzenia	Saldo	Saldo M-1	Saldo YTD	Saldo 12M
Fundusze rynku kapitałowego	224 610	10 057	5 614	4 443	4 262	8 706	30 433
Fundusze rynku niepublicznego	107 441	25	19	6	17	23	-543
SUMA	332 050	10 082	5 633	4 449	4 279	8 729	29 890

Fundusze dłużne wg profilu	Aktywa	Nabycia	Umorzenia	Saldo	Saldo M-1	Saldo YTD	Saldo 12M
uniwersalne	77 443	3 916	1 870	2 046	2 111	4 157	15 898
skarbowe	28 412	2 001	971	1 030	1 405	2 435	7 016
korporacyjne	15 038	1 273	569	703	669	1 372	2 845
SUMA	120 892	7 190	3 410	3 779	4 185	7 964	25 759

Fundusze akcyjne wg regionu	Aktywa	Nabycia	Umorzenia	Saldo	Saldo M-1	Saldo YTD	Saldo 12M
Asia_Pacific	548	79	46	33	10	42	78
CEE_Countries	419	9	17	-8	-1	-9	3
Developed_Markets	713	49	23	26	-4	22	56
Domestic	22 347	766	704	62	-218	-156	-188
Emerging_Markets	364	10	13	-3	-6	-9	52
European	1 039	22	30	-9	-15	-24	-96
Global	10 792	492	553	-61	-271	-332	-1 321
North_America	1 705	55	53	1	-27	-26	-93
SUMA	37 926	1 482	1 440	42	-533	-491	-1 508

Fundusze zdefiniowanej daty PPK	Aktywa	Nabycia	Umorzenia	Saldo	Saldo M-1	Saldo YTD	Saldo 12M
PPK 2020	3	0	0	0	0	0	1
PPK 2025	1 702	44	11	33	34	68	428
PPK 2030	2 760	75	12	63	63	126	773
PPK 2035	3 856	106	21	85	84	169	1 035
PPK 2040	4 036	115	28	88	88	176	1 080
PPK 2045	3 524	104	31	73	74	147	916
PPK 2050	2 415	77	29	49	53	101	636
PPK 2055	1 517	53	21	32	34	66	422
PPK 2060	582	23	9	14	17	31	177
PPK 2065	52	4	1	3	4	7	28
SUMA	20 447	602	163	439	452	891	5 496

Nieco niżej niż w styczniu, ale wciąż liderem sprzedaży pozostają fundusze **obligacyjne** (PLN +3,8 mld). Prowadzą fundusze o profilu **uniwersalnym** (PLN +2 mld), za którymi podążają fundusze obligacji **skarbowych** (PLN +1 mld). Coraz lepiej na rynku radzą sobie też fundusze obligacji **korporacyjnych**, którym powierzono PLN +0,7 mld nowego kapitału.

Niewielkie ożywienie pojawiło się w kategorii funduszy **akcyjnych**. Powróciły napływy do funduszy **krajowych** (PLN +62 mln), a względem stycznia wyhamowały odkupienia na funduszach **globalnych** (PLN -61 mln).

Dzięki regularnym wpłatom (w lutym PLN +439 mln) oraz korzystnej sytuacji rynkowej wartość aktywów funduszy **PPK** zarządzanych przez TFI przekroczyła 20 mld.

Wszystkie dane w PLN mln. Kategoria funduszy rynku niepublicznego obejmuje fundusze private equity, sekurytyzacyjne oraz nieruchomości

Raport przygotowany przez Izbę Zarządzających Funduszami i Aktywami; <http://www.izfa.pl>

2024-03-12