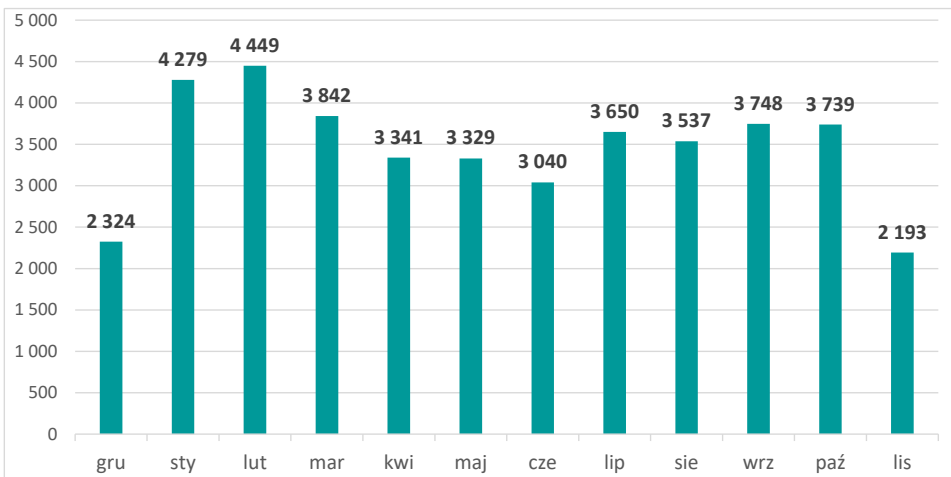
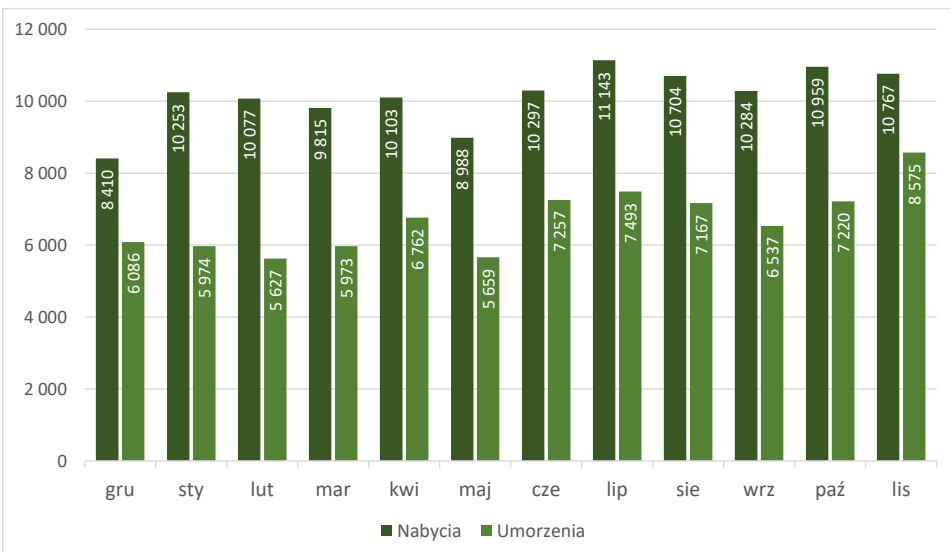


## SALDO NABYĆ I UMORZEŃ

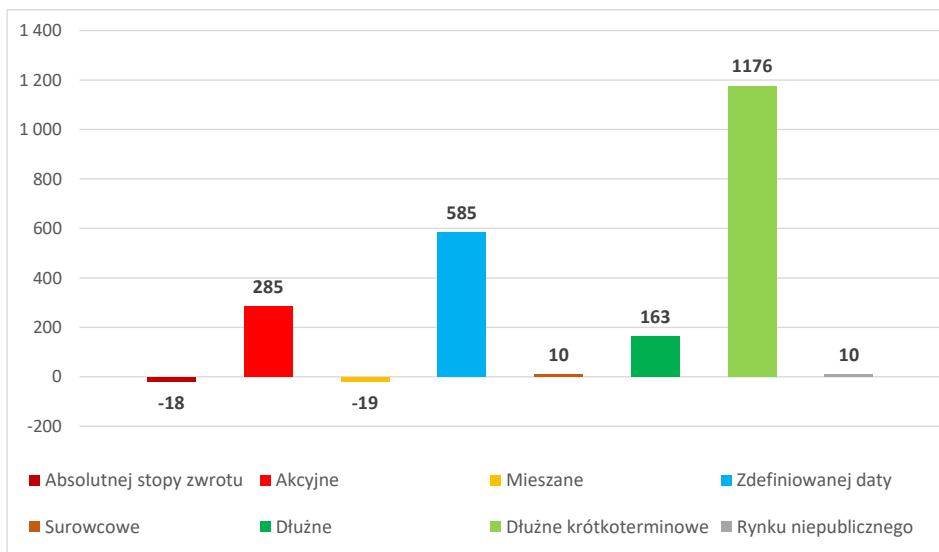


- W listopadzie wartość sprzedaży netto funduszy inwestycyjnych wyniosła 2,2 mld. Na zmniejszenie salda nabyć i umorzeń wpłynęło wyhamowanie wpłat do funduszy dłużnych, które mimo tego i tak pozyskały ponad 1,3 mld nowego kapitału i pozostały najlepiej sprzedającymi się funduszami na rynku. Wzmogło się zainteresowanie funduszami akcyjnymi. Klienci zainwestowali w nie 285 mln, wybierając fundusze o profilu uniwersalnym i zdecydowanie fundusze inwestujące za granicą, globalne i północnoamerykańskie. W skali całego rynku ogólny bilans sprzedaży w bieżącym roku przekroczył 39 mld, zaś wartość aktywów zbliżyła się do 375 mld - **mówi Małgorzata Rusewicz, Prezes Zarządu IZFiA.**

## NABYCIA vs. UMORZENIA



## SALDO W PODZIALE NA PROFILE INWESTYCYJNE



Profil inwestycyjny	Aktywa	Nabycia	Umorzenia	Saldo	Saldo M-1	Saldo YTD	Saldo 12M
<b>Absolutnej stopy zwrotu</b>	<b>6 133</b>	<b>118</b>	<b>136</b>	<b>-18</b>	<b>25</b>	<b>866</b>	<b>856</b>
<b>Akcyjne</b>	<b>38 841</b>	<b>1 223</b>	<b>938</b>	<b>285</b>	<b>69</b>	<b>-659</b>	<b>-909</b>
uniwersalne	30 867	854	601	253	56	-932	-1 212
indeksowe	2 759	251	166	85	77	387	338
małych i średnich spółek	3 196	61	109	-48	-37	29	113
sektorowe	2 019	57	62	-5	-26	-142	-148
<b>Mieszane</b>	<b>30 778</b>	<b>323</b>	<b>342</b>	<b>-19</b>	<b>7</b>	<b>420</b>	<b>442</b>
aktywnej alokacji i selektywne	3 329	71	48	22	40	244	251
zrównoważone	6 812	60	77	-16	-35	-112	-120
stabilnego wzrostu	14 190	169	166	2	2	186	214
ochrony kapitału	41	0	0	0	0	-1	-1
pozostałe	6 407	23	50	-27	0	102	98
<b>Zdefiniowanej daty</b>	<b>36 003</b>	<b>2 558</b>	<b>1 974</b>	<b>585</b>	<b>590</b>	<b>6 595</b>	<b>7 259</b>
PPK	25 960	2 398	1 926	473	499	5 736	6 193
pozostałe	10 043	160	48	112	92	859	1 066
<b>Surowcowe</b>	<b>2 146</b>	<b>149</b>	<b>139</b>	<b>10</b>	<b>-48</b>	<b>-313</b>	<b>-380</b>
<b>Dłużne</b>	<b>70 841</b>	<b>2 876</b>	<b>2 712</b>	<b>163</b>	<b>996</b>	<b>9 871</b>	<b>10 396</b>
uniwersalne	37 943	1 505	2 026	-521	511	4 934	4 987
skarbowe	15 096	476	264	212	185	14	102
korporacyjne	17 802	894	422	473	300	4 923	5 307
<b>Dłużne krótkoterminowe</b>	<b>81 385</b>	<b>3 503</b>	<b>2 326</b>	<b>1 176</b>	<b>2 089</b>	<b>22 938</b>	<b>24 505</b>
uniwersalne	60 419	2 112	1 544	568	1 213	13 967	14 814
skarbowe	20 965	1 390	782	608	876	8 970	9 691
<b>Rynku niepublicznego</b>	<b>108 803</b>	<b>18</b>	<b>8</b>	<b>10</b>	<b>10</b>	<b>-570</b>	<b>-698</b>
<b>SUMA</b>	<b>374 930</b>	<b>10 767</b>	<b>8 575</b>	<b>2 193</b>	<b>3 739</b>	<b>39 147</b>	<b>41 471</b>

Rynek	Aktywa	Nabycia	Umorzenia	Saldo	Saldo M-1	Saldo YTD	Saldo 12M
Fundusze rynku kapitałowego	266 127	10 750	8 567	2 183	3 729	39 717	42 169
Fundusze rynku niepublicznego	108 803	18	8	10	10	-570	-698
<b>SUMA</b>	<b>374 930</b>	<b>10 767</b>	<b>8 575</b>	<b>2 193</b>	<b>3 739</b>	<b>39 147</b>	<b>41 471</b>

Podobnie jak przed miesiącem na rynku królowały fundusze **dłużne krótkoterminowe**, w które zainwestowano blisko PLN +1,2 mld. Napływy rozłożyły się mniej więcej po równo między grupą funduszy **uniwersalnych** (PLN +0,6 mld), a **skarbowych** (PLN +0,6 mld).

Mniejszym powodzeniem cieszyły się fundusze **dłużne** o dłuższym duration, którym tym razem powierzono PLN +163 mln. W ramach tej kategorii dobrze sprzedawały się fundusze **korporacyjne** (PLN + 473 mln) oraz **skarbowe** (PLN +212 mln). Wynik z kolei obniżyło wycofywanie kapitału z funduszy **uniwersalnych** (PLN -521 mln).

W listopadzie inwestorzy zwrócili większą uwagę na fundusze **akcyjne** i powierzyli im PLN +285 mln. Jest to najlepszy miesięczny wynik sprzedażowy w bieżącym roku. Największym uznaniem cieszyły się fundusze **uniwersalne** (PLN 253 mln) oraz **indeksowe** (PLN +85 mln).

Kolejny udany miesiąc dla funduszy **zdefiniowanej daty**. Nieco niższe napływy do funduszy PPK (PLN +473 mln) skompesowały wyższe wpłaty do **pozostałych** funduszy (PLN +112 mln).

Po 14 miesiącach odkupień z rządu, tym razem kapitał wpłacony przeważał nad wypłaconym i bilans sprzedaży funduszy **surowcowych** zamknął się kwotą PLN +10 mln.

Z funduszy **mieszanych** wypłacono PLN -19 mln, a z funduszy **absolutnej stopy zwrotu** PLN -18 mln.

Fundusze wg klasyfikacji ESG	Aktywa	Nabycia	Umorzenia	Saldo	Saldo M-1	Saldo YTD	Saldo 12M
SFDR_ART_8	20 923	1 330	-820	510	830	5 262	5 456
SFDR_ART_9	489	17	-11	6	1	-45	-60
<b>SUMA</b>	<b>21 412</b>	<b>1 347</b>	<b>-831</b>	<b>515</b>	<b>831</b>	<b>5 217</b>	<b>5 396</b>

Fundusze dłużne wg profilu	Aktywa	Nabycia	Umorzenia	Saldo	Saldo M-1	Saldo YTD	Saldo 12M
uniwersalne	98 362	3 618	3 571	47	1 724	18 901	19 801
skarbowe	36 061	1 866	1 047	820	1 062	8 984	9 793
korporacyjne	17 802	894	422	473	300	4 923	5 307
<b>SUMA</b>	<b>152 226</b>	<b>6 378</b>	<b>5 039</b>	<b>1 340</b>	<b>3 085</b>	<b>32 809</b>	<b>34 901</b>

Fundusze akcyjne wg regionu	Aktywa	Nabycia	Umorzenia	Saldo	Saldo M-1	Saldo YTD	Saldo 12M
Asia_Pacific	730	38	80	-42	20	189	177
CEE_Countries	2 024	8	38	-30	-15	-105	-99
Developed_Markets	885	71	17	54	43	104	108
Domestic	20 142	401	398	3	4	-451	-406
Emerging_Markets	351	9	11	-3	0	-16	-20
European	1 029	16	21	-5	-11	-24	-31
Global	11 461	453	304	150	6	-530	-791
North_America	2 219	228	68	159	23	173	153
<b>SUMA</b>	<b>38 841</b>	<b>1 223</b>	<b>938</b>	<b>285</b>	<b>69</b>	<b>-659</b>	<b>-909</b>

Fundusze zdefiniowanej daty PPK	Aktywa	Nabycia	Umorzenia	Saldo	Saldo M-1	Saldo YTD	Saldo 12M
PPK 2020	4	0	0	0	0	1	1
PPK 2025	2 106	155	126	30	31	400	435
PPK 2030	3 535	279	214	65	67	797	861
PPK 2035	4 885	427	341	87	92	1 072	1 158
PPK 2040	5 114	463	371	92	95	1 125	1 215
PPK 2045	4 437	426	347	79	84	955	1 032
PPK 2050	3 046	316	260	56	58	661	714
PPK 2055	1 947	224	184	39	41	452	487
PPK 2060	788	93	73	20	23	221	236
PPK 2065	98	15	9	5	6	51	53
<b>SUMA</b>	<b>25 960</b>	<b>2 398</b>	<b>1 926</b>	<b>473</b>	<b>499</b>	<b>5 736</b>	<b>6 193</b>

Wszystkie dane w PLN mln. Kategoria funduszy rynku niepublicznego obejmuje fundusze private equity, sekurytyzacyjne oraz nieruchomości  
Raport przygotowany przez Izbę Zarządzających Funduszami i Aktywami; <http://www.izfa.pl>

W listopadzie w ślad za całym rynkiem spadła też wartość napływów do funduszy **ESG**. Za większość napływów odpowiadają fundusze zaklasyfikowane jako **SFDR\_ART\_8**, które przyciągnęły PLN +510 mln nowego kapitału. Napływy do funduszy **SFDR\_ART\_9** pozostają przy tym znikome i wyniosły PLN +6 mln.

O 57% spadły napływy kapitału do funduszy **dłużnych**. Najmocniej ucierpiał fundusze o profilu **uniwersalnym**, w przypadku których nabycia spadły o 97% do poziomu PLN +47 mln. Wzrosło z kolei zainteresowanie funduszami **obligacji przedsiębiorstw**, a fundusze w nie inwestujące pozyskały PLN +473 mln.

W listopadzie wzrosła za to sprzedaż funduszy **akcyjnych**, przy czym zmienił się też kierunek geograficzny dokonywanych inwestycji. Na prowadzenie wybiły się fundusze zorientowane **globalnie** (PLN +150 mln) oraz na **Amerykę Północną** (PLN +159 mln).

Nieznacznie spadły wpłaty netto do funduszy **PPK** i wyniosły PLN +473 mln.