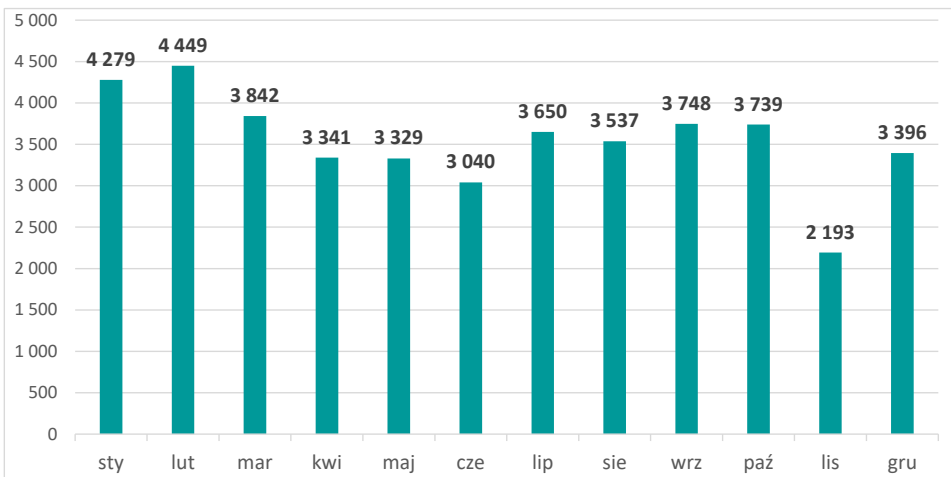
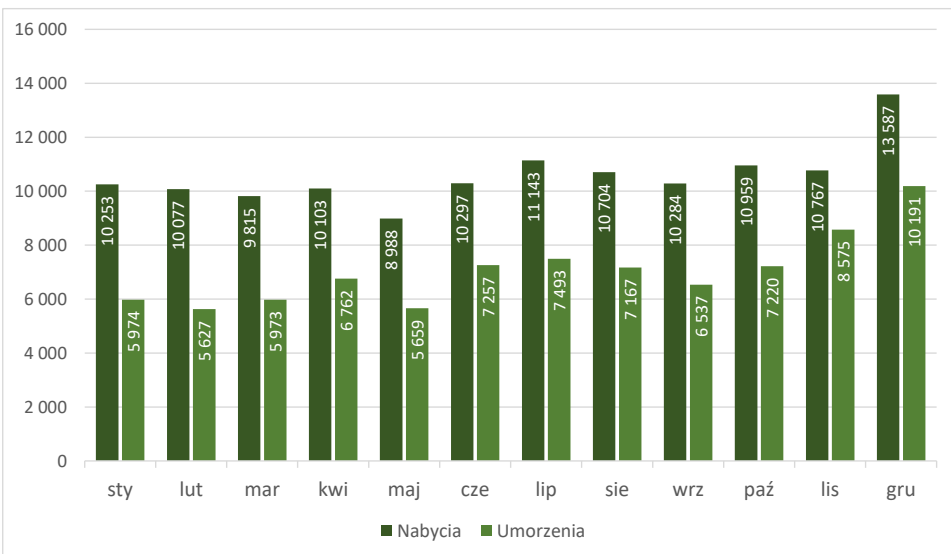


## SALDO NABYĆ I UMORZEŃ

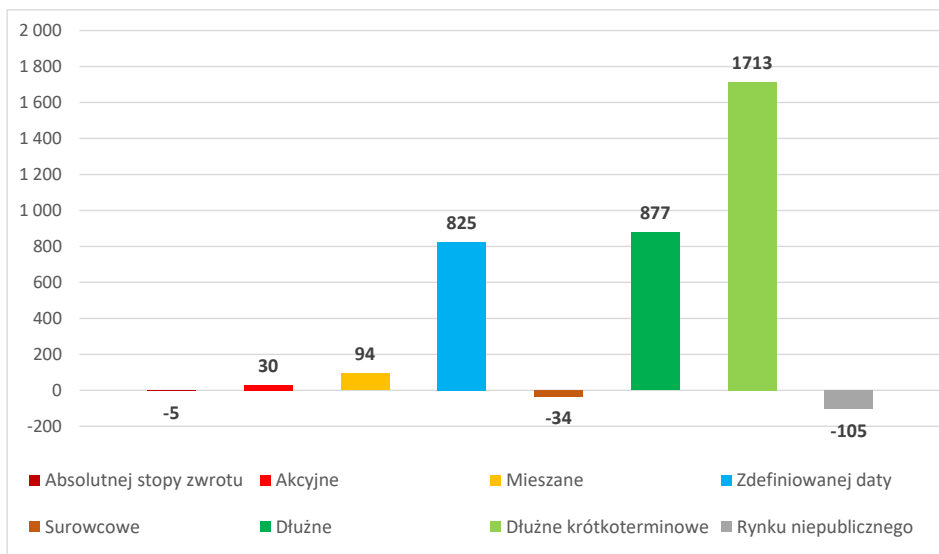


- Rok 2024 branża funduszy inwestycyjnych może zaliczyć do udanych. Zaakcentowały to dodatkowo dane sprzedażowe w grudniu, w którym klienci powierzyli funduszom kolejne 3,4 mld złotych nowego kapitału. Ogólnie całkowita sprzedaż w minionym roku wyniosła 42,5 mld złotych. Dominujący udział w tej kwocie miały fundusze dłużne, w które zainwestowano 35,4 mld złotych. Rośnie znaczenie funduszy zdefiniowanej daty, które pozyskały 7,4 mld nowego kapitału. Rok 2024 zamknął się też najwyższą w historii wartością aktywów netto wszystkich funduszy, która przekroczyła poziom 379 mld - **mówi Małgorzata Rusewicz, Prezes Zarządu IZfIA.**

## NABYCIA vs. UMORZENIA



## SALDO W PODZIALE NA PROFILE INWESTYCYJNE



Profil inwestycyjny	Aktywa	Nabycia	Umorzenia	Saldo	Saldo M-1	Saldo YTD	Saldo 12M
<b>Absolutnej stopy zwrotu</b>	<b>6 118</b>	<b>134</b>	<b>138</b>	<b>-5</b>	<b>-18</b>	<b>861</b>	<b>861</b>
<b>Akcyjne</b>	<b>38 809</b>	<b>2 753</b>	<b>2 723</b>	<b>30</b>	<b>285</b>	<b>-629</b>	<b>-629</b>
uniwersalne	30 808	1 981	1 961	19	253	-913	-913
indeksowe	2 780	186	144	42	85	429	429
małych i średnich spółek	3 206	272	292	-20	-48	9	9
sektorowe	2 015	313	325	-12	-5	-154	-154
<b>Mieszane</b>	<b>30 600</b>	<b>1 068</b>	<b>974</b>	<b>94</b>	<b>-19</b>	<b>514</b>	<b>514</b>
aktywnej alokacji i selektywne	3 248	183	249	-66	22	178	178
zrównoważone	6 726	166	169	-3	-16	-115	-115
stabilnego wzrostu	14 248	693	533	160	2	346	346
ochrony kapitału	41	0	0	0	0	-1	-1
pozostałe	6 338	26	23	3	-27	105	105
<b>Zdefiniowanej daty</b>	<b>36 654</b>	<b>1 046</b>	<b>221</b>	<b>825</b>	<b>585</b>	<b>7 420</b>	<b>7 420</b>
PPK	26 442	719	171	548	473	6 284	6 284
pozostałe	10 212	327	50	277	112	1 136	1 136
<b>Surowcowe</b>	<b>2 036</b>	<b>62</b>	<b>96</b>	<b>-34</b>	<b>10</b>	<b>-347</b>	<b>-347</b>
<b>Dłużne</b>	<b>71 015</b>	<b>4 771</b>	<b>3 894</b>	<b>877</b>	<b>163</b>	<b>10 748</b>	<b>10 748</b>
uniwersalne	37 676	2 653	2 095	558	-521	5 492	5 492
skarbowe	15 139	510	459	51	212	64	64
korporacyjne	18 201	1 608	1 340	268	473	5 192	5 192
<b>Dłużne krótkoterminowe</b>	<b>83 367</b>	<b>3 722</b>	<b>2 008</b>	<b>1 713</b>	<b>1 176</b>	<b>24 651</b>	<b>24 651</b>
uniwersalne	59 481	2 146	1 237	909	568	14 877	14 877
skarbowe	23 886	1 575	771	804	608	9 774	9 774
<b>Rynku niepublicznego</b>	<b>110 689</b>	<b>31</b>	<b>136</b>	<b>-105</b>	<b>10</b>	<b>-675</b>	<b>-675</b>
<b>SUMA</b>	<b>379 288</b>	<b>13 587</b>	<b>10 191</b>	<b>3 396</b>	<b>2 193</b>	<b>42 543</b>	<b>42 543</b>

Rynek	Aktywa	Nabycia	Umorzenia	Saldo	Saldo M-1	Saldo YTD	Saldo 12M
Fundusze rynku kapitałowego	268 600	13 556	10 055	3 501	2 183	43 218	43 218
Fundusze rynku niepublicznego	110 689	31	136	-105	10	-675	-675
<b>SUMA</b>	<b>379 288</b>	<b>13 587</b>	<b>10 191</b>	<b>3 396</b>	<b>2 193</b>	<b>42 543</b>	<b>42 543</b>

W grudniu, jak i w całym roku pierwsze miejsce w rankingu sprzedaży zajęły fundusze **dłużne krótkoterminowe**, z bilansem sprzedaży odpowiednio PLN +1,7 mld oraz PLN +25 mld.

Wzrosła również sprzedaż funduszy **dłużnych**, którym inwestorzy powierzyli PLN +0,9 mld. W skali całego roku pozyskały one kapitał o wartości blisko PLN +11 mld.

Spadło zainteresowanie funduszami **akcyjnymi**, a saldo sprzedaży wyniosło w grudniu PLN +30 mln. Nie zmieniły się grupy wybierane przez inwestorów, którzy inwestowali w fundusze **uniwersalne** (PLN +19 mln) oraz **indeksowe** (PLN +42 mln), a wycofywali kapitał z funduszy **akcji małych i średnich spółek** (PLN -20 mln) oraz **sektorowych** (PLN -12 mln). W całym 2024 roku z funduszy akcji wycofano PLN -629 mln.

Grudzień potwierdził silną pozycję funduszy **zdefiniowanej daty** na rynku funduszy kapitałowych. Do **PPK** wpłacono PLN +548 mln, do **pozostałych** funduszy PLN +277 mln, w ramach kategorii PLN +825 mln. Rocznie napłynęło PLN +7,4 mld, w czym udział PPK wyniósł PLN +6,3 mld. Do pozostałych funduszy w 2024 roku wpłacono PLN +1,1 mld.

Za sprawą napływów do funduszy **stabilnego wzrostu** (PLN +16 mln) saldo za grudzień zamknęło się pozytywnie w przypadku funduszy **mieszanych** (PLN +94 mln). Całoroczne saldo nabyć i umorzeń przekroczyło PLN +0,5 mld.

Z funduszy **absolutnej stopy zwrotu** wycofano kapitał o wartości PLN -5 mln. Roczna sprzedaż wyniosła blisko PLN +0,9 mld.

Odkupienia jednostek funduszy **surowcowych** wyniosły PLN -34 mln. W całym roku z tej kategorii funduszy wycofano PLN -347 mln.

Fundusze wg klasyfikacji ESG	Aktywa	Nabycia	Umorzenia	Saldo	Saldo M-1	Saldo YTD	Saldo 12M
SFDR_ART_8	20 678	1 233	-815	418	510	5 680	5 680
SFDR_ART_9	478	39	-33	5	6	-39	-39
<b>SUMA</b>	<b>21 156</b>	<b>1 272</b>	<b>-849</b>	<b>424</b>	<b>515</b>	<b>5 641</b>	<b>5 641</b>

Fundusze dłużne wg profilu	Aktywa	Nabycia	Umorzenia	Saldo	Saldo M-1	Saldo YTD	Saldo 12M
uniwersalne	97 157	4 799	3 332	1 467	47	20 369	20 369
skarbowe	39 024	2 085	1 230	855	820	9 839	9 839
korporacyjne	18 201	1 608	1 340	268	473	5 192	5 192
<b>SUMA</b>	<b>154 383</b>	<b>8 492</b>	<b>5 902</b>	<b>2 590</b>	<b>1 340</b>	<b>35 399</b>	<b>35 399</b>

Fundusze akcyjne wg regionu	Aktywa	Nabycia	Umorzenia	Saldo	Saldo M-1	Saldo YTD	Saldo 12M
Asia_Pacific	753	42	37	5	-42	194	194
CEE_Countries	2 040	7	34	-27	-30	-132	-132
Developed_Markets	856	44	22	22	54	126	126
Domestic	20 157	1 588	1 668	-80	3	-531	-531
Emerging_Markets	345	10	14	-4	-3	-20	-20
European	1 020	295	302	-7	-5	-31	-31
Global	11 381	580	540	40	150	-489	-489
North_America	2 255	185	105	80	159	253	253
<b>SUMA</b>	<b>38 809</b>	<b>2 753</b>	<b>2 723</b>	<b>30</b>	<b>285</b>	<b>-629</b>	<b>-629</b>

Fundusze zdefiniowanej daty PPK	Aktywa	Nabycia	Umorzenia	Saldo	Saldo M-1	Saldo YTD	Saldo 12M
PPK 2020	4	0	0	0	0	1	1
PPK 2025	2 135	46	9	37	30	437	437
PPK 2030	3 598	86	12	74	65	871	871
PPK 2035	4 975	122	21	101	87	1 174	1 174
PPK 2040	5 207	136	29	107	92	1 232	1 232
PPK 2045	4 521	126	33	92	79	1 047	1 047
PPK 2050	3 102	94	31	63	56	724	724
PPK 2055	1 987	68	24	44	39	496	496
PPK 2060	810	33	10	23	20	244	244
PPK 2065	103	8	2	6	5	57	57
<b>SUMA</b>	<b>26 442</b>	<b>719</b>	<b>171</b>	<b>548</b>	<b>473</b>	<b>6 284</b>	<b>6 284</b>

Wszystkie dane w PLN mln. Kategoria funduszy rynku niepublicznego obejmuje fundusze private equity, sekurytyzacyjne oraz nieruchomości  
Raport przygotowany przez Izbę Zarządzających Funduszami i Aktywami; <http://www.izfa.pl>

W grudniu zmalały napływy do funduszy **ESG** i wyniosły PLN +0,4 mld. Większość tej kwoty stanowią napływy do funduszy **SFDR\_ART\_8**. W roku 2024 sprzedaż do tego typu funduszy wyniosła PLN +5,6 mld.

Wystrzeliła w górę z kolei sprzedaż funduszy **dłużnych**. Łącznie pozyskały one PLN +2,6 mld, z czego blisko PLN +1,5 mld zasililo aktywa funduszy **uniwersalnych**, PLN +0,9 mld trafiło do funduszy **skarbowych**, a PLN +0,3 mld do funduszy **obligacji korporacyjnych**. W całym roku 2024 saldo sprzedaży wyniosło ponad PLN +35 mld.

Znacząco wyhamowały wpłaty do funduszy **akcyjnych**. Saldo w grudniu wyniosło PLN +30 mln wobec PLN +285 mln w listopadzie. W całym roku 2024 napływy były ujemne i wyniosły PLN -629 mln. Najwięcej kapitału wypłacono z funduszy **krajowych** (PLN -531 mln) oraz **globalnych** (PLN -489 mln). Klienci natomiast inwestowali w fundusze z regionów **North America** (PLN +253 mln), **Asia Pacific** (PLN +194 mln) oraz **Developed Markets** (PLN +126 mln).

Ostatni miesiąc roku przyniósł wzrost napływów do funduszy **PPK**. Wpłaty wyniosły PLN +548 mln. W całym 2024 roku do funduszy PPK wpłynęło PLN +6,3 mld.