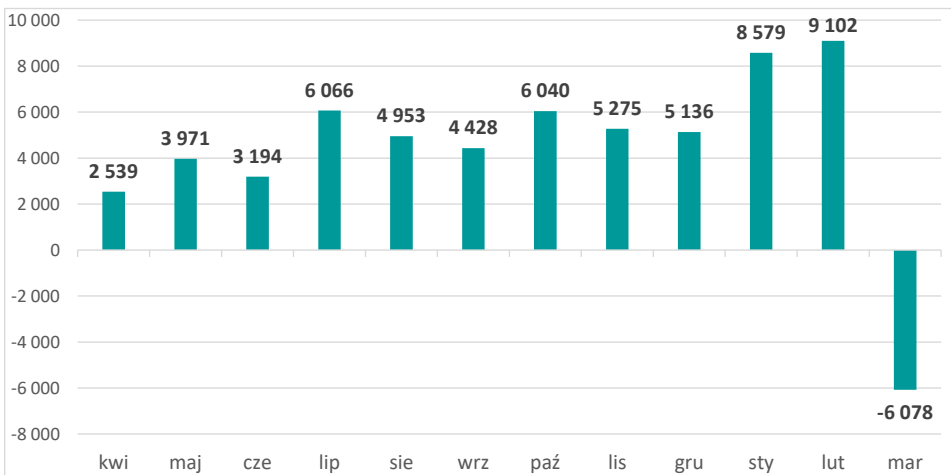
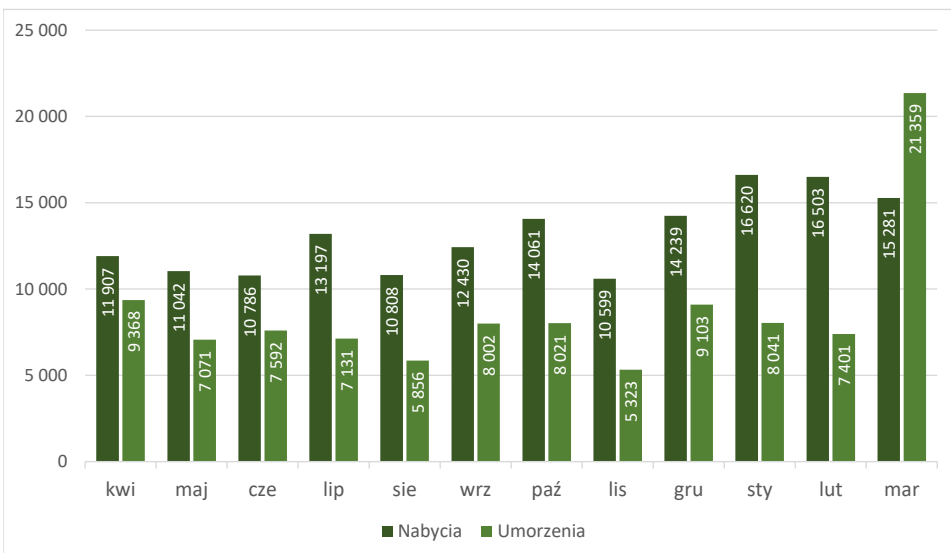


## SALDO NABYĆ I UMORZEŃ

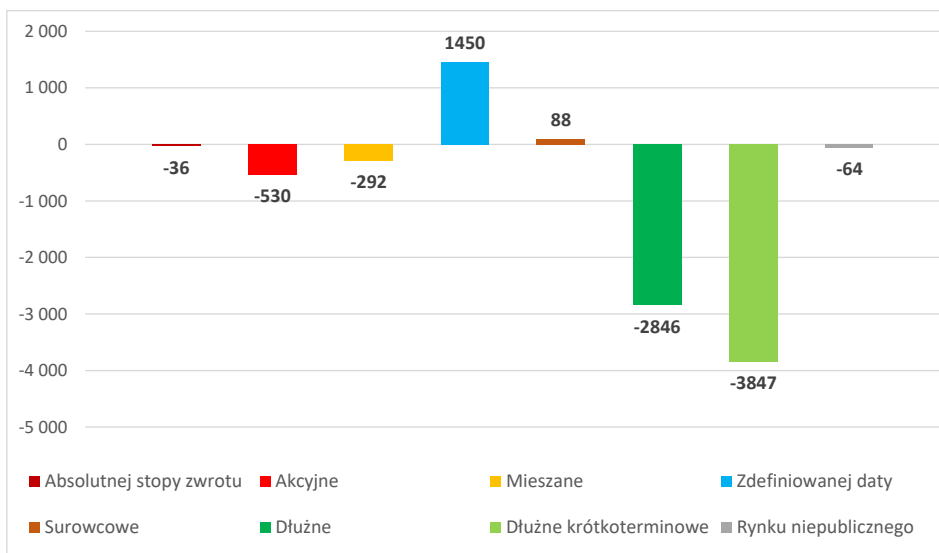


- W marcu 2026 fundusze inwestycyjne odnotowały ujemne saldo sprzedaży netto na poziomie 6,1 mld zł. Po dwóch bardzo mocnych pierwszych miesiącach roku był to wyraźny zwrot, za który w największym stopniu odpowiadały odpływy z funduszy dłużnych i dłużnych krótkoterminowych. Na tle szerokiego rynku pozytywnie wyróżniły się jednak fundusze zdefiniowanej daty, które pozyskały 1,45 mld zł netto, oraz fundusze surowcowe z dodatnim saldem 88 mln zł. Mimo słabszego wyniku w samym marcu, saldo sprzedaży netto po trzech miesiącach 2026 roku pozostaje dodatnie i wynosi 11,6 mld - **mówi Małgorzata Rusewicz, Prezes Zarządu IZFiA.**

## NABYCIA vs. UMORZENIA



## SALDO W PODZIALE NA PROFILE INWESTYCYJNE



Wszystkie dane w PLN mln. Kategoria funduszy rynku niepublicznego obejmuje fundusze private equity, sekurytyzacyjne oraz nieruchomości

Raport przygotowany przez Izbę Zarządzających Funduszami i Aktywami; <http://www.izfa.pl>

Profil inwestycyjny	Aktywa	Nabycia	Umorzenia	Saldo	Saldo M-1	Saldo YTD	Saldo 12M
<b>Absolutnej stopy zwrotu</b>	<b>7 300</b>	<b>251</b>	<b>288</b>	<b>-36</b>	<b>229</b>	<b>338</b>	<b>304</b>
<b>Akcyjne</b>	<b>50 615</b>	<b>2 363</b>	<b>2 893</b>	<b>-530</b>	<b>558</b>	<b>1 086</b>	<b>1 636</b>
uniwersalne	37 330	1 284	1 616	-333	75	39	-421
indeksowe	5 078	479	531	-52	359	777	1 460
małych i średnich spółek	4 470	146	242	-96	112	225	385
sektorowe	3 738	454	504	-50	13	45	211
<b>Mieszane</b>	<b>36 384</b>	<b>595</b>	<b>887</b>	<b>-292</b>	<b>529</b>	<b>830</b>	<b>1 921</b>
aktywnej alokacji i selektywne	4 575	124	151	-27	164	253	839
zrównoważone	7 979	117	226	-109	99	110	228
stabilnego wzrostu	17 614	318	457	-139	246	427	1 334
ochrony kapitału	44	0	0	0	0	0	0
pozostałe	6 174	36	53	-17	20	40	-480
<b>Zdefiniowanej daty</b>	<b>56 577</b>	<b>1 915</b>	<b>465</b>	<b>1 450</b>	<b>868</b>	<b>3 393</b>	<b>9 995</b>
PPK	42 034	1 520	308	1 212	623	2 472	7 588
pozostałe	14 543	396	158	238	245	921	2 407
<b>Surowcowe</b>	<b>3 277</b>	<b>558</b>	<b>470</b>	<b>88</b>	<b>125</b>	<b>226</b>	<b>373</b>
<b>Dłużne</b>	<b>89 244</b>	<b>3 615</b>	<b>6 461</b>	<b>-2 846</b>	<b>3 078</b>	<b>2 519</b>	<b>13 651</b>
uniwersalne	35 950	1 266	2 868	-1 602	1 060	332	3 686
skarbowe	29 329	1 643	1 997	-354	1 675	2 542	7 513
korporacyjne	23 965	706	1 597	-890	342	-356	2 451
<b>Dłużne krótkoterminowe</b>	<b>123 842</b>	<b>5 908</b>	<b>9 754</b>	<b>-3 847</b>	<b>3 704</b>	<b>3 226</b>	<b>25 275</b>
uniwersalne	83 162	2 988	5 543	-2 555	2 243	1 584	13 720
skarbowe	40 680	2 920	4 212	-1 291	1 460	1 642	11 555
<b>Rynku niepublicznego</b>	<b>80 757</b>	<b>77</b>	<b>141</b>	<b>-64</b>	<b>11</b>	<b>-14</b>	<b>49</b>
<b>SUMA</b>	<b>447 996</b>	<b>15 281</b>	<b>21 359</b>	<b>-6 078</b>	<b>9 102</b>	<b>11 603</b>	<b>53 204</b>

Rynek	Aktywa	Nabycia	Umorzenia	Saldo	Saldo M-1	Saldo YTD	Saldo 12M
Fundusze rynku kapitałowego	367 239	15 204	21 218	-6 014	9 091	11 618	53 155
Fundusze rynku niepublicznego	80 757	77	141	-64	11	-14	49
<b>SUMA</b>	<b>447 996</b>	<b>15 281</b>	<b>21 359</b>	<b>-6 078</b>	<b>9 102</b>	<b>11 603</b>	<b>53 204</b>

Marcowy wynik został zdominowany przez odpływy z funduszy **dłużnych**, które łącznie zanotowały saldo PLN -6,7 mld. Największa skala umorzeń dotyczyła funduszy **dłużnych krótkoterminowych**, których saldo sprzedaży wyniosło PLN -3,8 mld. Ujemny wynik odnotowały również fundusze **dłużne** z odpływem rzędu PLN -2,8 mld.

Marec przyniósł korektę także w funduszach **akcyjnych**, które zamknęły miesiąc ujemnym saldem na poziomie PLN -0,5 mld. Największe odpływy wystąpiły w funduszach **uniwersalnych**, gdzie saldo wyniosło PLN -333 mln. Ujemne wyniki odnotowały również **fundusze małych i średnich spółek** (PLN -96 mln), **indeksowe** (PLN -52 mln) oraz **sektorowe** (PLN -50 mln).

Do funduszy **zdefiniowanej daty** wpłynęło w marcu PLN +1,45 mld netto. Z tej kwoty PLN +1,21 mld przypadło na fundusze **PPK**, natomiast **pozostałe** fundusze zdefiniowanej daty pozyskały 238 mln zł.

Ujemne saldo odnotowały również fundusze **mieszane**, których sprzedaż netto wyniosła w marcu PLN -292 mln. Największy wpływ na ten wynik miały fundusze **stabilnego wzrostu** (PLN -139 mln) oraz fundusze **zrównoważone** (PLN -109 mln). Ujemne saldo zanotowały także fundusze **aktywnej alokacji i selektywne** (PLN -27 mln).

Po ujemnej stronie rynku znalazły się w marcu fundusze **absolutnej stopy zwrotu**, których saldo wyniosło PLN -36 mln. Dodatni wynik utrzymały natomiast fundusze **surowcowe**, do których napłynęło PLN +88 mln netto.

Fundusze wg klasyfikacji ESG	Aktywa	Nabycia	Umorzenia	Saldo	Saldo M-1	Saldo YTD	Saldo 12M
SFDR_ART_8	34 436	1 337	-2 397	-1 060	665	309	4 709
SFDR_ART_9	377	7	-11	-4	-3	-11	-76
<b>SUMA</b>	<b>34 813</b>	<b>1 344</b>	<b>-2 407</b>	<b>-1 064</b>	<b>661</b>	<b>298</b>	<b>4 634</b>

Fundusze dłużne wg profilu	Aktywa	Nabycia	Umorzenia	Saldo	Saldo M-1	Saldo YTD	Saldo 12M
uniwersalne	119 111	4 253	8 411	-4 157	3 304	1 916	17 407
skarbowe	70 009	4 563	6 208	-1 645	3 136	4 184	19 068
korporacyjne	23 965	706	1 597	-890	342	-356	2 451
<b>SUMA</b>	<b>213 086</b>	<b>9 523</b>	<b>16 215</b>	<b>-6 693</b>	<b>6 781</b>	<b>5 744</b>	<b>38 926</b>

Fundusze akcyjne wg regionu	Aktywa	Nabycia	Umorzenia	Saldo	Saldo M-1	Saldo YTD	Saldo 12M
Asia_Pacific	1 053	114	126	-12	55	118	168
CEE_Countries	2 809	47	38	9	-41	-17	-78
Developed_Markets	1 001	41	61	-20	-1	-10	68
Domestic	27 126	993	1 296	-303	351	744	804
Emerging_Markets	550	48	73	-25	64	79	112
European	1 374	62	73	-10	39	54	83
Global	14 270	976	1 102	-125	88	173	403
North_America	2 433	81	125	-44	4	-55	75
<b>SUMA</b>	<b>50 615</b>	<b>2 363</b>	<b>2 893</b>	<b>-530</b>	<b>558</b>	<b>1 086</b>	<b>1 636</b>

Fundusze zdefiniowanej daty PPK	Aktywa	Nabycia	Umorzenia	Saldo	Saldo M-1	Saldo YTD	Saldo 12M
PPK 2020	6	1	0	1	0	1	1
PPK 2025	2 899	82	22	60	33	124	415
PPK 2030	5 407	167	18	150	83	313	1 012
PPK 2035	7 714	243	35	208	114	434	1 390
PPK 2040	8 341	277	52	226	120	466	1 460
PPK 2045	7 266	263	61	202	102	408	1 242
PPK 2050	5 142	205	51	154	74	305	884
PPK 2055	3 394	155	40	115	52	224	643
PPK 2060	1 574	98	22	76	34	151	415
PPK 2065	287	26	6	20	10	42	121
PPK 2070	5	2	0	2	1	5	5
<b>SUMA</b>	<b>42 034</b>	<b>1 520</b>	<b>308</b>	<b>1 212</b>	<b>623</b>	<b>2 472</b>	<b>7 588</b>

Fundusze **ESG** zakończyły marzec odpływami netto na poziomie PLN -1,1 mld. O wyniku tej kategorii zdecydowały przede wszystkim fundusze klasyfikowane jako **SFDR Art. 8**.

W obrębie funduszy **dłużnych** wg profilu wszystkie segmenty zakończyły marzec ujemnym saldem. Największy odpływ odnotowały fundusze **uniwersalne** (PLN -4,2 mld), następnie **skarbowe** (PLN -1,6 mld) oraz **korporacyjne** (PLN -0,9 mld).

W podziale geograficznym wśród funduszy akcyjnych marzec przyniósł przewagę odpływów. Największe ujemne saldo odnotowały fundusze **akcji polskich** (PLN -303 mln) oraz **globalne** (PLN -125 mln).

Do funduszy **PPK** trafiło w marcu PLN +1,2 mld nowych środków.